

調査概要

1.1 調査目的

本調査は、平成21年度の柏原市内における環境騒音等の現況を把握することを目的とした。

1.2 調査場所

調査は、柏原市17地点(表 1-1及び図 1-1)で行った。

道路に面する地域 ……8地点

道路に面しない地域 ……9地点

表 0-1 調査地点一覧表

区分	地点 No.	測定地点	対象道路	地域の 類型	用途地域
道路に面する地域	A1	本郷3-7	国道25号線	C	準工業地域
	A2	大県3-2	府道枚方富田林泉佐野線	A	第二種中高層住居専用地域
	A3	国分市場2-8	国道25号線	B	第二種住居地域
	A4	田辺2-1	国道165号線	A	第二種中高層住居専用地域
	A5	片山15	府道堺大和高田線	C	準工業地域
	A6	旭ヶ丘3-13	西名阪自動車道	A	第二種中高層住居専用地域
	A7	国分西2-6	府道柏原駒ヶ谷千早赤阪線	B	第一種住居地域
	A8	上市3	市道上市法善寺線	B	第一種住居地域
道路に面しない地域	B1	法善寺4-7-1	-----	A	第二種中高層住居専用地域
	B2	大正3-8-2	-----	B	第一種住居地域
	B3	太平寺2-16-3	-----	A	第一種中高層住居専用地域
	B4	国分東条町29-10	-----	B	第一種住居地域
	B5	国分本町7-5	-----	A	第二種中高層住居専用地域
	B6	旭ヶ丘1-10-26	-----	A	第一種低層住居専用地域
	B7	高井田1598-1	-----	A	第一種中高層住居専用地域
	B8	河原町1	-----	B	第一種住居地域
	B9	円明町12-4	-----	A	第二種中高層住居専用地域

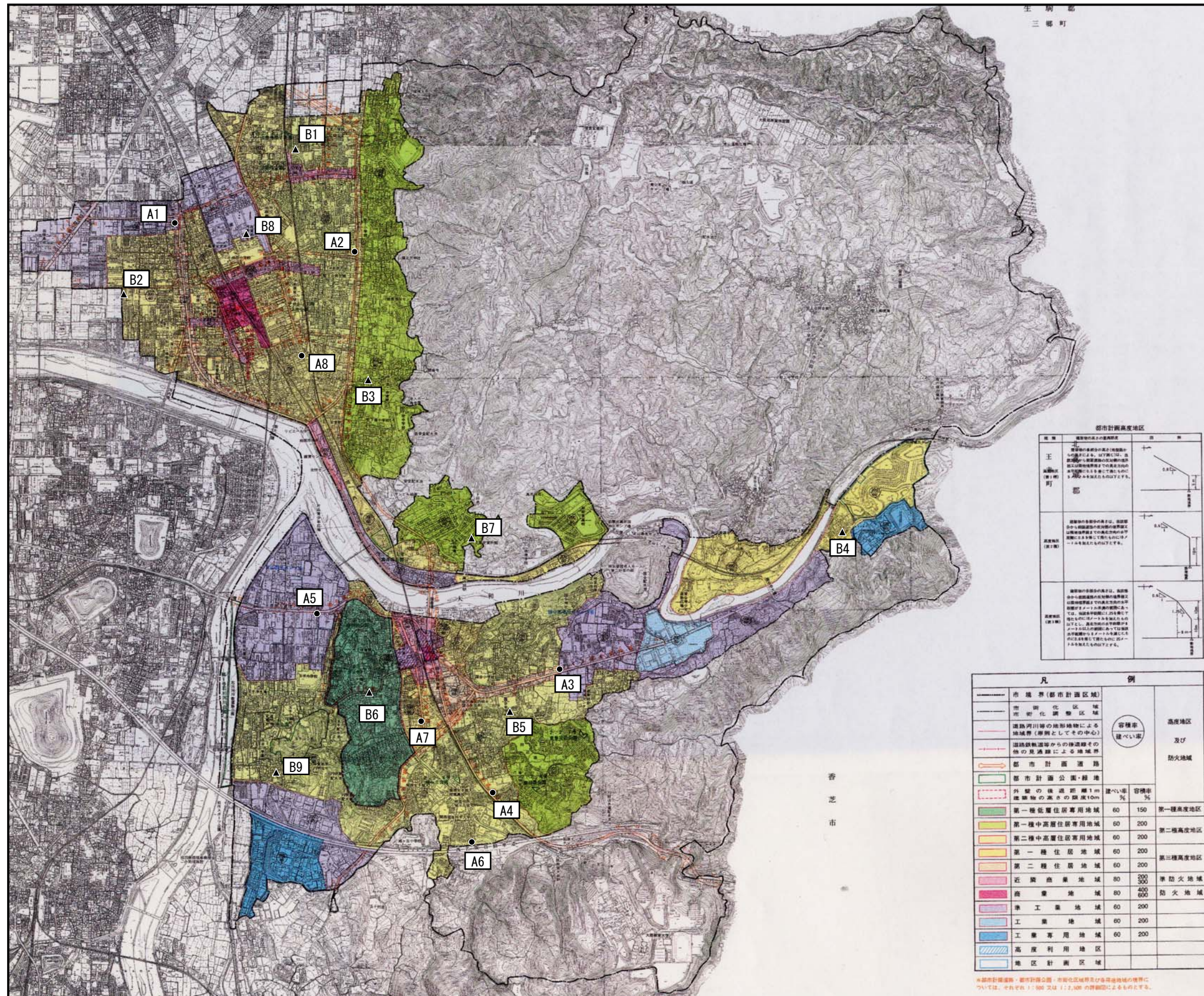


図 0-1 調査地点一覧図

1.3 調査実施日

本調査は、道路に面する地域については平成22年1月26日(火)～27日(水)、道路に面しない地域は平成22年1月26日(火)に実施した。

1.4 調査内容

1.4.1 道路に面する地域

- ・騒音レベル

等価騒音レベル(L_{Aeq})、時間率騒音レベル(L_{A5} 、 L_{A50} 、 L_{A95})

- ・交通量

大型車、小型車、二輪車の各車種について上下車線別

- ・平均走行速度

上下車線別に各10台

1.4.2 道路に面しない地域

- ・騒音レベル

等価騒音レベル(L_{Aeq})、時間率騒音レベル(L_{A5} 、 L_{A50} 、 L_{A95})

- ・支配的音源

騒音レベル測定時の音源の識別

1.5 調査時間帯

1.5.1 道路に面する地域

騒音レベルの測定は、観測時間を1時間とし実測時間を10分以上で、1日24回(昼間16回、夜間8回)行った。

交通量は、毎正時より10分間で行った。また、平均走行速度の測定についても、昼間午前8時から12時までに2回、午後2時から6時までに2回、夜間午後10時から午前0時までに2回の頻度で騒音測定時に方向別にそれぞれ10台程度観測した。

1.5.2 道路に面しない地域

実測時間を10分以上で、昼間4回(8～10時,10～12時,14～16時,16～18時)、夜間2回(22～23時,23～0時)の合計6回の測定を行った。

2 調査方法

2.1 道路に面する地域

2.1.1 騒音レベル

調査方法は、「環境騒音モニタリング調査方法」(大阪府環境農林水産部交通公害課、公害監視センター 平成12年3月)に準拠し、調査を行った。

測定は、影響を受けると考えられる建物からマイクロホン(マイク)を1m～2m以上離し、地上高1.2mの位置に設置し、日本工業規格JIS Z 8731:1999「環境騒音の表示・測定方法」に定めるA特性、FASTを用いて10分間の等価騒音レベル(L_{Aeq})及び時間率騒音レベル(L_{A5} 、 L_{A50} 、 L_{A95})を求めた。なお、0.2秒間隔以下でデータのサンプリングを行い、データをメモリーに記録した。また、マイクロホン近傍での自動車のドアの開け閉め、犬の鳴き声、クラクションなどの音は、測定データから除外した。図2-1に騒音測定概念図を、巻末に測定地点詳細図を示す。

データの整理方法は、メモリーに記録されたデータをパーソナルコンピュータに出力し、異常音を測定データから除外して10分間の等価騒音レベル(L_{Aeq})及び時間率騒音レベル(L_{A5} 、 L_{A50} 、 L_{A95})を求めた。

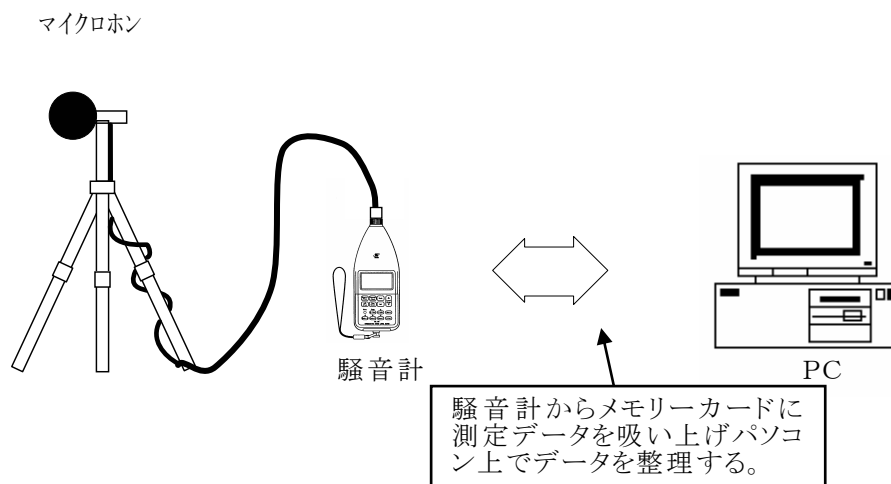


図2-1 騒音測定概念図

2.1.2 交通量

測定断面において、毎正時10分間の上下車線別・車種別の交通量を計測した。車種の分類は表2-1に従って行った。

なお、西名阪自動車道については、日本道路公団のトラフィックカウンタのデータ(時間交通量)を入手し、10分間交通量に換算して整理した。

表2-1 交通量の車種分類表

3車種 区分	細分類		対応するプレート番号	
	区分	旧区分		
小型車類	乗用車	軽乗用車	50～59(黄又は黒) 3 ^S 及び33 ^S 8 ^S 及び88 ^S	
		乗用車	3、30～39及び300～399 5、50～59及び500～599 7、70～79及び700～799	
	小型貨物車	軽貨物車	40～49(黄又は黒) 3 ^S 及び33 ^S 6 ^S 及び66 ^S	
		小型貨物車 (貨客車を含む)	4、40～49及び400～499 6、60～69及び600～699	
	大型車類	普通貨物車	普通貨物車類	1、10～19及び100～199
			特種(殊)車	8、80～89及び800～899 9、90～99及び900～999 0、00～09及び000～099
バス		バス	2、20～29及び200～299	
二輪車	二輪自動車及び原動付自転車			

注1)細分類の「区分」は、平成11年度以降に実施した全国道路交通情勢調査の車種区分に当たる。

注2)細分類の「旧区分」は、平成10年度以前に実施した全国道路交通情勢調査の車種区分に当たる。

注3)プレート番号の「(黄又は黒)」は、「黄地に黒文字又は黒地に黄字」を意味する。

注4)プレート番号の添字Sは、小型プレートを意味する。

注5)パトカー、小型キャンピングカーは小型車にカウントするものとした。

2.1.3 平均走行速度

交通量測定時に測定断面において、9時台、11時台、15時台、17時台、22時台、23時台の計6回、上下車線別にそれぞれ10台の平均走行速度を計測した。ただし、実測時間中の通過台数が少なく所用の台数に達しない場合は、得られた台数の平均値とした。

平均走行速度の算出は、騒音測定点前に設けた観測区間を通過する時間をストップウォッチで計測し算出した。なお、西名阪自動車道については、日本道路公団のトラフィックカウンタのデータを用いた。

2.2 道路に面しない地域

2.2.1 騒音レベル

調査方法は、「環境騒音モニタリング調査方法」(大阪府環境農林水産部交通公害課、公害監視センター 平成12年3月)に準拠し、計量法第71条の条件に合格した積分型普通騒音計を使用して実施した。騒音測定概念図は図2-2に示すとおりである。

測定は、影響を受けると考えられる建物から3.5m以上マイクロホンを離し、地上高1.2mの位置に設置し、日本工業規格JIS Z 8731:1999「環境騒音の表示・測定方法」に定めるA特性、FASTを用いて10分間の等価騒音レベル(L_{Aeq})及び時間率騒音レベル(L_{A5} 、 L_{A50} 、 L_{A95})を求めた。

なお、データのサンプリングは0.1秒間隔で行い、データをメモリーに記録した。また、マイクロホン近傍での自動車のドアの開け閉め、犬の鳴き声、クラクションなどの音は、ポーズ機能等を用いて除外した。

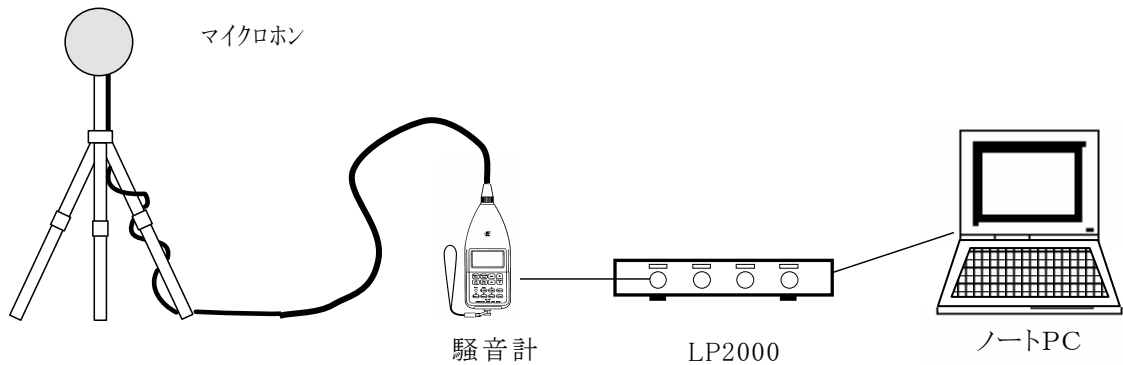


図2-2 騒音測定概念図

2.2.2 支配的音源

騒音測定時に、表2-2に示す音源区分により、最も影響が大きいと判断される音源の識別を行った。調査は、10分間で5秒毎の最も支配的な音源の記録を行い、各音源区分の個数と10分間の全体のデータ個数(120個)を用いて、各音源区分の割合を算出した。

表2-2 支配的音源区分

コード 番号	音源区分	発生源の概要
1	自動車音	自動車に起因する音
2	自動車音以外の道路音	道路空間から発生する上記以外の音 (人の話し声、自転車音、子供の遊び声等)
3	工場、事業所等の音	工場、事業所等に起因する音(商店、駐車場、官公庁、運輸施設、飲食店から発生する騒音も含む)
4	家庭音	家庭内の生活活動に起因する音(話し声、テレビ、ステレオの音、ペットの鳴き声、家庭機器音等)
5	自然音	虫の声、野鳥の声、木の葉の揺れる音、水音、風の音等自然に起因する音
6	特殊音	航空機、鉄道、建設作業に起因する音
7	その他の音	特定できるが、上記の分類に入らない音
8	不特定音	騒音レベルが小さく、特定できない音

2.3 使用機器

騒音測定時に用いた測定機器の仕様を表2-3～表 2-4に示す。

表2-3 騒音測定機器仕様(道路に面する地域)

名称	形式	製作所	仕様
積分形 普通騒音計	NL-06	リオン(株)	適用規格:JIS C 1502 測定機能: L_p 、 L_{eq} 、 L_E 、 L_{max} 、 L_{min} 、 L_x 測定範囲:28～130dB(A) 周波数範囲:20～8000Hz
積分形 普通騒音計	NL-21	リオン(株)	適用規格:JIS C 1509-1 測定機能: L_p 、 L_{eq} 、 L_E 、 L_{max} 、 L_{min} 、 L_x 測定範囲:28～130dB(A) 周波数範囲:20～8000Hz

表 2-4 騒音測定機器仕様(道路に面しない地域)

名称	形式	製作所	仕様
積分形 普通騒音計	NL-04	リオン(株)	適用規格:JIS C 1502 測定機能: L_p 、 L_{eq} 、 L_E 、 L_{max} 、 L_x 測定範囲:28～130dB(A) 周波数範囲:20～8000Hz
積分形 普通騒音計	NL-06	リオン(株)	適用規格:JIS C 1502 測定機能: L_p 、 L_{eq} 、 L_E 、 L_{max} 、 L_{min} 、 L_x 測定範囲:28～130dB(A) 周波数範囲:20～8000Hz
騒音レベル 処理器	LP2000	(株)エーディー システム	測定範囲:-5.0～5.0V 演算機能:時間率レベル(L_5 、 L_{10} 、 L_{50} 、 L_{90} 、 L_{95}) 最大値(L_{max})・最小値(L_{min}) パワー平均値(L_{eq}) サンプル数:50、100、500、600、3600秒 サンプリング周期:0.1、0.25、0.5秒 チャンネル数:4

3 調査結果

騒音の測定結果及び環境基準に対する評価の一覧を表 3-1に示す。

3.1 道路に面する地域

測定地点毎の騒音レベル測定結果を表 3-2～表 3-9に、交通量測定結果を表 3-10～表 3-17に示す。また、測定地点毎に騒音レベル及び断面交通量の経時変化を図化し図 3-1～図 3-8に示す。

等価騒音レベルの平均が最も高かった地点は、A3で昼間71dB、夜間69dBであった。最も低かった地点は、A6で昼間55dB、夜間51dBであった。

一般道路の交通量が最も多かった路線は、A1の国道25号で一日の平均断面交通量は153台/10分(昼間199台/10分、夜間62台/10分)であった。次いで、A5の府道堺大和高田線で133台/10分(昼間171台/10分、夜間56台/10分)、A4の国道165号で122台/10分(昼間160台/10分、夜間45台/10分)であった。最も少なかった路線は、A8の市道上市法善寺線で50台/10分(昼間69台/10分、夜間12台/10分)であった。また、大型車混入率が最も高かった路線は、A3の国道25号で24.5%(昼間21.2%、夜間31.0%)、最も低かった路線は、A8の市道上市法善寺線で4.5%(昼間3.5%、夜間6.5%)であった。

表 3-1 騒音の測定結果及び環境基準に対する評価の一覧

区分	地点No.	測定地点	対象道路	地域の類型	用途地域	騒音レベル(dB)															
						昼間								夜間							
						L _{Aeq}	L _{A5}	L _{A50}	L _{A95}	環境基準		要請限度		L _{Aeq}	L _{A5}	L _{A50}	L _{A95}	環境基準		要請限度	
										基準値	適否	限度値	適否					基準値	適否	限度値	適否
道路に面する地域	A1	本郷3-7	国道25号線	C	準工業地域	70	76	67	53	70	○	75	○	68	75	54	38	65	×	70	○
	A2	大県3-2	府道枚方富田林泉佐野線	A	第二種中高層住居専用地域	69	75	62	45	70	○	75	○	63	69	42	33	65	○	70	○
	A3	国分市場2-8	国道25号線	B	第二種住居地域	71	77	66	52	70	×	75	○	69	75	56	44	65	×	70	○
	A4	田辺2-1	国道165号線	A	第二種中高層住居専用地域	71	78	64	48	70	×	75	○	68	74	50	42	65	×	70	○
	A5	片山15	府道堺大和高田線	C	準工業地域	70	76	67	55	70	○	75	○	67	76	57	44	65	×	70	○
	A6	旭ヶ丘3-13	西名阪自動車道	A	第二種中高層住居専用地域	55	56	52	50	70	○	75	○	51	53	50	47	65	○	70	○
	A7	国分西2-6	府道柏原駒ヶ谷千早赤阪線	B	第一種住居地域	69	75	61	45	70	○	75	○	63	65	41	35	65	○	70	○
	A8	上市3	市道上市法善寺線	B	第一種住居地域	68	74	60	45	65	×	75	○	62	65	42	37	60	×	70	○
道路に面しない地域	B1	法善寺4-7-1	-----	A	第二種中高層住居専用地域	52	58	48	41	55	○	-	-	46	50	39	36	45	×	-	-
	B2	大正3-8-2	-----	B	第一種住居地域	51	55	46	42	55	○	-	-	37	41	36	34	45	○	-	-
	B3	太平寺2-16-3	-----	A	第一種中高層住居専用地域	51	54	45	41	55	○	-	-	41	47	34	32	45	○	-	-
	B4	国分東条町29-1	-----	B	第一種住居地域	45	50	41	37	55	○	-	-	34	39	33	31	45	○	-	-
	B5	国分本町7-5	-----	A	第二種中高層住居専用地域	47	51	42	38	55	○	-	-	42	45	40	39	45	○	-	-
	B6	旭ヶ丘1-10-26	-----	A	第一種低層住居専用地域	53	60	46	38	55	○	-	-	45	51	40	38	45	○	-	-
	B7	高井田1598-1	-----	A	第一種中高層住居専用地域	51	55	41	37	55	○	-	-	39	44	37	34	45	○	-	-
	B8	河原町1	-----	B	第一種住居地域	55	61	51	48	55	○	-	-	43	46	43	41	45	○	-	-
	B9	円明町12-4	-----	A	第二種中高層住居専用地域	53	57	44	41	55	○	-	-	38	42	37	36	45	○	-	-

注)道路に面する地域のA1～A7は、「幹線道路担う道路に近接する空間」の基準値である。

表 3-2 騒音レベル測定結果(No.A1)

調査番号:A1 国道25号線 本郷3-7

測定日:平成22年1月26日(火)9:00~27日(水)9:00

時間 区分	測定開始 時刻	騒音レベル(dB)				特記事項
		L _{Aeq}	L _{A5}	L _{A50}	L _{A95}	
昼間	9:00	70.5	76	68	57	
	10:00	72.3	78	69	56	昼間Leqの最大値
	11:00	70.6	76	67	57	
	12:00	70.1	76	66	49	
	13:00	70.6	76	67	52	
	14:00	69.3	74	67	56	
	15:00	68.1	73	66	52	
	16:00	70.3	76	67	55	
	17:00	70.7	76	67	55	
	18:00	69.9	75	67	50	
	19:00	67.8	73	65	56	
	20:00	69.9	75	66	51	
21:00	69.0	75	64	41		
夜間	22:00	68.9	75	60	41	夜間Leqの最大値
	23:00	67.3	74	53	37	
	0:00	67.7	75	56	37	
	1:00	68.0	75	52	37	
	2:00	66.4	74	50	37	
	3:00	67.3	75	52	39	
	4:00	68.3	75	52	39	
	5:00	68.5	76	56	38	
昼間	6:00	71.8	78	65	50	
	7:00	71.4	77	68	56	
	8:00	70.9	77	68	54	
平均 値	昼間	70	76	67	53	
	夜間	68	75	54	38	
	一日	70	75	62	48	

表 3-3 騒音レベル測定結果(No.A2)

調査番号:A2 府道枚方富田林泉佐野線 大県3-2

測定日:平成22年1月26日(火)9:00~27日(水)9:00

時間 区分	測定開始 時刻	騒音レベル(dB)				特記事項
		L _{Aeq}	L _{A5}	L _{A50}	L _{A95}	
昼間	9:00	69.1	75	64	49	
	10:00	68.9	75	64	46	
	11:00	67.9	74	63	46	
	12:00	68.6	75	64	54	
	13:00	66.9	73	61	44	
	14:00	68.4	74	63	44	
	15:00	68.3	75	61	44	
	16:00	68.8	75	63	46	
	17:00	68.1	74	62	43	
	18:00	68.7	74	66	47	
	19:00	68.5	75	62	44	
	20:00	67.8	74	61	42	
21:00	66.8	73	58	41		
夜間	22:00	63.6	71	47	38	
	23:00	65.0	73	51	34	
	0:00	65.9	71	46	32	夜間Leqの最大値
	1:00	63.3	69	39	32	
	2:00	57.9	62	35	32	
	3:00	62.3	70	43	34	
	4:00	63.4	70	42	33	
	5:00	58.8	65	36	32	
昼間	6:00	67.1	74	54	39	
	7:00	70.5	76	66	47	
	8:00	70.7	77	62	44	昼間Leqの最大値
平均 値	昼間	69	75	62	45	
	夜間	63	69	42	33	
	一日	67	73	56	41	

表 3-4 騒音レベル測定結果(No.A3)

調査番号:A3 国道25号線 国分市場2-8

測定日:平成22年1月26日(火)9:00~27日(水)9:00

時間 区分	測定開始 時刻	騒音レベル(dB)				特記事項
		L _{Aeq}	L _{A5}	L _{A50}	L _{A95}	
昼間	9:00	72.1	78	67	54	
	10:00	72.1	78	68	54	
	11:00	71.4	77	67	54	
	12:00	71.4	78	66	51	
	13:00	71.0	77	66	52	
	14:00	71.4	78	67	48	
	15:00	71.4	78	66	52	
	16:00	69.8	76	65	50	
	17:00	71.3	77	67	55	
	18:00	71.5	76	67	52	
	19:00	69.6	75	65	50	
	20:00	68.7	75	65	50	
21:00	68.9	75	61	45		
夜間	22:00	69.0	75	60	45	
	23:00	67.2	74	56	43	
	0:00	64.5	71	52	41	
	1:00	68.9	75	55	43	
	2:00	69.5	76	55	44	
	3:00	68.0	75	56	43	
	4:00	71.2	78	59	46	夜間Leqの最大値
	5:00	69.4	76	58	46	
昼間	6:00	72.5	79	65	50	昼間Leqの最大値
	7:00	72.4	78	69	57	
	8:00	72.0	78	68	59	
平均 値	昼間	71	77	66	52	
	夜間	69	75	56	44	
	一日	71	76	63	49	

表 3-5 騒音レベル測定結果(No.A4)

調査番号:A4 国道165号線 田辺2-1

測定日:平成22年1月26日(火)9:00~27日(水)9:00

時間 区分	測定開始 時刻	騒音レベル(dB)				特記事項
		L _{Aeq}	L _{A5}	L _{A50}	L _{A95}	
昼間	9:00	72.0	78	65	47	
	10:00	71.7	77	65	48	
	11:00	69.6	76	61	44	
	12:00	70.7	77	62	45	
	13:00	71.4	78	63	44	
	14:00	70.7	78	63	45	
	15:00	71.2	77	63	47	
	16:00	69.6	77	61	44	
	17:00	71.5	78	66	51	
	18:00	71.0	78	65	47	
	19:00	70.0	76	64	50	
	20:00	70.8	77	64	49	
21:00	69.8	77	61	47		
夜間	22:00	69.8	77	60	42	
	23:00	70.3	76	57	43	夜間Leqの最大値
	0:00	69.9	75	50	41	
	1:00	64.6	71	46	40	
	2:00	64.4	70	45	40	
	3:00	65.0	70	43	38	
	4:00	67.8	74	49	44	
	5:00	69.4	76	52	44	
昼間	6:00	72.9	79	66	48	
	7:00	73.3	80	66	52	昼間Leqの最大値
	8:00	72.6	79	66	52	
平均 値	昼間	71	78	64	48	
	夜間	68	74	50	42	
	一日	71	76	59	46	

表 3-6 騒音レベル測定結果(No.A5)

調査番号:A5 府道堺大和高田線 片山15

測定日:平成22年1月26日(火)9:00~27日(水)9:00

時間 区分	測定開始 時刻	騒音レベル(dB)				特記事項
		L _{Aeq}	L _{A5}	L _{A50}	L _{A95}	
昼間	9:00	71.2	77	68	52	昼間Leqの最大値
	10:00	70.7	76	68	55	
	11:00	70.4	76	68	58	
	12:00	70.6	76	67	52	
	13:00	70.3	76	67	52	
	14:00	70.4	75	67	56	
	15:00	70.4	76	67	58	
	16:00	70.2	75	68	57	
	17:00	70.4	76	66	56	
	18:00	69.5	74	67	56	
	19:00	70.5	76	68	56	
	20:00	69.1	74	68	54	
21:00	68.6	75	65	54		
夜間	22:00	67.1	74	65	48	夜間Leqの最大値
	23:00	67.2	75	61	45	
	0:00	65.8	75	60	43	
	1:00	66.0	76	50	43	
	2:00	65.5	77	52	43	
	3:00	65.4	76	52	43	
	4:00	68.0	78	57	42	
	5:00	70.5	77	59	45	
昼間	6:00	71.0	77	67	46	
	7:00	69.5	75	66	58	
	8:00	70.2	75	67	59	
平均 値	昼間	70	76	67	55	
	夜間	67	76	57	44	
	一日	70	76	64	51	

表 3-7 騒音レベル測定結果(No.A6)

調査番号:A6 西名阪自動車道 旭ヶ丘3-13

測定日:平成22年1月26日(火)9:00~27日(水)9:00

時間 区分	測定開始 時刻	騒音レベル(dB)				特記事項
		L _{Aeq}	L _{A5}	L _{A50}	L _{A95}	
昼間	9:00	53.1	55	53	50	
	10:00	53.0	55	52	50	
	11:00	55.9	60	52	49	
	12:00	58.3	63	52	49	昼間Leqの最大値
	13:00	55.1	57	52	50	
	14:00	52.5	55	52	49	
	15:00	53.3	57	52	49	
	16:00	51.3	53	51	49	
	17:00	56.0	58	52	50	
	18:00	53.6	55	51	49	
	19:00	55.9	55	51	49	
	20:00	51.3	54	51	49	
21:00	51.0	53	51	48		
夜間	22:00	51.1	53	51	47	
	23:00	51.6	52	50	47	
	0:00	49.9	52	50	46	
	1:00	49.8	52	49	46	
	2:00	50.5	53	50	47	
	3:00	49.6	52	49	46	
	4:00	52.5	55	52	49	夜間Leqの最大値
	5:00	51.6	54	51	48	
昼間	6:00	52.6	55	52	50	
	7:00	55.7	57	55	53	
	8:00	55.6	57	54	52	
平均 値	昼間	55	56	52	50	
	夜間	51	53	50	47	
	一日	54	55	51	49	

表 3-8 騒音レベル測定結果(No.A7)

調査番号:A7 府道柏原駒ヶ谷千早赤阪線 国分西2-6

測定日:平成22年1月26日(火)9:00~27日(水)9:00

時間 区分	測定開始 時刻	騒音レベル(dB)				特記事項
		L _{Aeq}	L _{A5}	L _{A50}	L _{A95}	
昼間	9:00	70.3	77	64	50	
	10:00	69.3	76	63	46	
	11:00	68.5	75	61	45	
	12:00	69.3	76	62	45	
	13:00	67.6	74	59	44	
	14:00	68.3	75	60	43	
	15:00	67.9	75	60	45	
	16:00	67.9	74	61	45	
	17:00	69.8	76	65	50	
	18:00	69.9	76	65	49	
	19:00	68.6	75	63	48	
	20:00	66.9	74	59	44	
21:00	65.9	73	56	41		
夜間	22:00	65.5	72	53	40	夜間Leqの最大値
	23:00	65.3	72	51	37	
	0:00	62.2	68	42	35	
	1:00	63.7	64	38	34	
	2:00	60.4	61	36	34	
	3:00	60.5	62	35	32	
	4:00	58.1	60	37	35	
	5:00	58.9	62	38	35	
昼間	6:00	64.8	72	51	39	
	7:00	69.9	77	60	44	
	8:00	70.8	77	64	47	昼間Leqの最大値
平均 値	昼間	69	75	61	45	
	夜間	63	65	41	35	
	一日	68	72	54	42	

表 3-9 騒音レベル測定結果(No.A8)

調査番号:A8 市道上市法善寺線 上市3

測定日:平成22年1月26日(火)9:00~27日(水)9:00

時間 区分	測定開始 時刻	騒音レベル(dB)				特記事項
		L _{Aeq}	L _{A5}	L _{A50}	L _{A95}	
昼間	9:00	68.1	74	62	50	
	10:00	67.9	74	62	47	
	11:00	68.1	74	62	47	
	12:00	66.1	73	59	47	
	13:00	66.6	73	60	47	
	14:00	67.3	73	61	45	
	15:00	66.6	73	61	46	
	16:00	66.9	73	60	48	
	17:00	68.4	74	61	43	
	18:00	67.1	73	61	43	
	19:00	67.2	73	62	42	
	20:00	66.4	73	60	41	
21:00	65.7	73	54	40		
夜間	22:00	65.2	73	54	39	夜間Leqの最大値
	23:00	63.7	71	47	38	
	0:00	54.1	60	38	37	
	1:00	62.0	68	42	36	
	2:00	55.0	49	37	36	
	3:00	61.9	66	39	37	
	4:00	59.0	64	40	37	
	5:00	61.9	67	40	37	
昼間	6:00	66.8	74	53	40	
	7:00	69.5	76	61	47	
	8:00	70.1	77	64	49	昼間Leqの最大値
平均 値	昼間	68	74	60	45	
	夜間	62	65	42	37	
	一日	66	71	54	42	

表 3-10 交通量測定結果(No.A1)

調査番号:A1 国道25号線 本郷3-7

測定日:平成22年1月26日(火)9:00～27日(水)9:00

時間 区分	調査 項目 測定 開始時刻	北行き						南行き						合計						特記事項
		交通量 (台/10分)				大型車 混入率 (%)	平均速度 (km/h)	交通量 (台/10分)				大型車 混入率 (%)	平均速度 (km/h)	交通量 (台/10分)				大型車 混入率 (%)	平均速度 (km/h)	
		大型	小型	二輪	合計			大型	小型	二輪	合計			大型	小型	二輪	合計			
昼間	9:00	12	100	3	115	10.4	44	25	80	4	109	22.9	49	37	180	7	224	16.5	47	
	10:00	27	74	8	109	24.8	—	19	56	8	83	22.9	—	46	130	16	192	24.0	—	
	11:00	18	70	4	92	19.6	45	21	62	6	89	23.6	48	39	132	10	181	21.5	47	
	12:00	14	82	6	102	13.7	—	17	59	3	79	21.5	—	31	141	9	181	17.1	—	
	13:00	17	69	4	90	18.9	—	26	75	8	109	23.9	—	43	144	12	199	21.6	—	
	14:00	13	90	8	111	11.7	—	21	83	6	110	19.1	—	34	173	14	221	15.4	—	
	15:00	17	84	7	108	15.7	43	12	63	4	79	15.2	47	29	147	11	187	15.5	45	
	16:00	18	93	8	119	15.1	—	16	82	9	107	15.0	—	34	175	17	226	15.0	—	
	17:00	10	81	9	100	10.0	46	14	69	12	95	14.7	48	24	150	21	195	12.3	47	
	18:00	4	96	16	116	3.4	—	4	89	16	109	3.7	—	8	185	32	225	3.6	—	
	19:00	7	100	5	112	6.3	—	7	90	14	111	6.3	—	14	190	19	223	6.3	—	
20:00	2	64	6	72	2.8	—	2	98	11	111	1.8	—	4	162	17	183	2.2	—		
21:00	3	44	4	51	5.9	—	3	70	9	82	3.7	—	6	114	13	133	4.5	—		
夜間	22:00	3	25	1	29	10.3	48	5	69	8	82	6.1	51	8	94	9	111	7.2	50	
	23:00	6	26	3	35	17.1	49	0	40	1	41	0.0	51	6	66	4	76	7.9	50	
	0:00	3	28	1	32	9.4	—	2	33	2	37	5.4	—	5	61	3	69	7.2	—	
	1:00	9	16	1	26	34.6	—	3	21	2	26	11.5	—	12	37	3	52	23.1	—	
	2:00	5	18	0	23	21.7	—	4	12	1	17	23.5	—	9	30	1	40	22.5	—	
	3:00	11	13	0	24	45.8	—	1	16	1	18	5.6	—	12	29	1	42	28.6	—	
	4:00	9	16	0	25	36.0	—	2	12	2	16	12.5	—	11	28	2	41	26.8	—	
昼間	6:00	16	54	8	78	20.5	—	18	31	1	50	36.0	—	34	85	9	128	26.6	—	
	7:00	9	99	20	128	7.0	—	13	88	7	108	12.0	—	22	187	27	236	9.3	—	
	8:00	14	107	34	155	9.0	—	14	61	20	95	14.7	—	28	168	54	250	11.2	—	
平均 値	昼間	13	82	9	104	12.2	45	15	72	9	95	16.1	48	27	154	18	199	13.9	46	
	夜間	7	21	1	29	25.7	49	4	27	2	33	13.4	51	11	48	4	62	19.9	50	
	一日	11	61	7	79	16.7	46	11	57	7	75	15.2	49	22	118	13	153	15.9	47	

表 3-11 交通量測定結果(No.A2)

調査番号:A2 府道枚方富田林泉佐野線 大県3-2

測定日:平成22年1月26日(火)9:00~27日(水)9:00

時間 区分 分	調査 項目 測定 開始時刻	北行き						南行き						合計						特記事項
		交通量 (台/10分)				大型車 混入率 (%)	平均速度 (km/h)	交通量 (台/10分)				大型車 混入率 (%)	平均速度 (km/h)	交通量 (台/10分)				大型車 混入率 (%)	平均速度 (km/h)	
		大型	小型	二輪	合計			大型	小型	二輪	合計			大型	小型	二輪	合計			
昼間	9:00	2	45	6	53	3.8	34	2	43	1	46	4.3	37	4	88	7	99	4.0	36	
	10:00	2	45	3	50	4.0	—	0	63	4	67	0.0	—	2	108	7	117	1.7	—	
	11:00	4	35	1	40	10.0	35	4	57	3	64	6.3	35	8	92	4	104	7.7	35	
	12:00	3	50	5	58	5.2	—	3	57	5	65	4.6	—	6	107	10	123	4.9	—	
	13:00	2	32	5	39	5.1	—	3	43	7	53	5.7	—	5	75	12	92	5.4	—	
	14:00	3	46	6	55	5.5	—	3	41	7	51	5.9	—	6	87	13	106	5.7	—	
	15:00	4	45	9	58	6.9	37	2	44	4	50	4.0	37	6	89	13	108	5.6	37	
	16:00	3	47	2	52	5.8	—	3	58	11	72	4.2	—	6	105	13	124	4.8	—	
	17:00	1	52	7	60	1.7	34	0	55	6	61	0.0	36	1	107	13	121	0.8	35	
	18:00	0	62	6	68	0.0	—	2	78	11	91	2.2	—	2	140	17	159	1.3	—	
	19:00	0	48	4	52	0.0	—	0	64	4	68	0.0	—	0	112	8	120	0.0	—	
20:00	0	33	3	36	0.0	—	0	44	6	50	0.0	—	0	77	9	86	0.0	—		
21:00	0	21	5	26	0.0	—	0	31	7	38	0.0	—	0	52	12	64	0.0	—		
夜間	22:00	0	16	1	17	0.0	37	0	15	2	17	0.0	36	0	31	3	34	0.0	37	
	23:00	2	15	1	18	11.1	38	0	12	2	14	0.0	42	2	27	3	32	6.3	40	
	0:00	0	11	0	11	0.0	—	0	5	1	6	0.0	—	0	16	1	17	0.0	—	
	1:00	2	6	0	8	25.0	—	1	5	0	6	16.7	—	3	11	0	14	21.4	—	
	2:00	0	4	0	4	0.0	—	0	2	0	2	0.0	—	0	6	0	6	0.0	—	
	3:00	1	4	1	6	16.7	—	2	6	0	8	25.0	—	3	10	1	14	21.4	—	
	4:00	1	4	0	5	20.0	—	2	4	2	8	25.0	—	3	8	2	13	23.1	—	
5:00	0	1	0	1	0.0	—	0	6	3	9	0.0	—	0	7	3	10	0.0	—		
昼間	6:00	3	21	1	25	12.0	—	3	9	2	14	21.4	—	6	30	3	39	15.4	—	
	7:00	4	43	9	56	7.1	—	7	45	1	53	13.2	—	11	88	10	109	10.1	—	
	8:00	2	61	16	79	2.5	—	2	48	12	62	3.2	—	4	109	28	141	2.8	—	
平均 値	昼間	2	43	6	50	4.3	35	2	49	6	57	4.7	36	4	92	11	107	4.4	36	
	夜間	1	8	0	9	9.1	38	1	7	1	9	8.3	39	1	15	2	18	9.0	38	
	一日	2	31	4	37	5.9	36	2	35	4	41	5.9	37	3	66	8	77	5.9	37	

表 3-12 交通量測定結果(No.A3)

調査番号:A3 国道25号線 国分市場2-8

測定日:平成22年1月26日(火)9:00~27日(水)9:00

時間 区分	調査 項目 測定 開始時刻	東行き						西行き						合計						特記事項
		交通量 (台/10分)				大型車 混入率 (%)	平均速度 (km/h)	交通量 (台/10分)				大型車 混入率 (%)	平均速度 (km/h)	交通量 (台/10分)				大型車 混入率 (%)	平均速度 (km/h)	
		大型	小型	二輪	合計			大型	小型	二輪	合計			大型	小型	二輪	合計			
昼間	9:00	22	64	8	94	23.4	47	17	33	2	52	32.7	46	39	97	10	146	26.7	47	
	10:00	26	70	1	97	26.8	—	21	44	1	66	31.8	—	47	114	2	163	28.8	—	
	11:00	23	57	2	82	28.0	42	21	38	3	62	33.9	46	44	95	5	144	30.6	44	
	12:00	27	48	5	80	33.8	—	15	47	5	67	22.4	—	42	95	10	147	28.6	—	
	13:00	15	51	5	71	21.1	—	16	45	5	66	24.2	—	31	96	10	137	22.6	—	
	14:00	23	53	2	78	29.5	—	18	52	2	72	25.0	—	41	105	4	150	27.3	—	
	15:00	26	45	3	74	35.1	43	19	57	3	79	24.1	43	45	102	6	153	29.4	43	
	16:00	19	51	1	71	26.8	—	15	51	3	69	21.7	—	34	102	4	140	24.3	—	
	17:00	17	52	6	75	22.7	42	11	83	7	101	10.9	44	28	135	13	176	15.9	43	
	18:00	12	72	9	93	12.9	—	8	69	13	90	8.9	—	20	141	22	183	10.9	—	
	19:00	9	66	5	80	11.3	—	5	55	8	68	7.4	—	14	121	13	148	9.5	—	
20:00	4	56	8	68	5.9	—	4	52	4	60	6.7	—	8	108	12	128	6.3	—		
21:00	3	28	4	35	8.6	—	4	32	2	38	10.5	—	7	60	6	73	9.6	—		
夜間	22:00	2	37	1	40	5.0	49	3	27	1	31	9.7	51	5	64	2	71	7.0	50	
	23:00	4	24	2	30	13.3	50	1	23	1	25	4.0	48	5	47	3	55	9.1	49	
	0:00	0	14	1	15	0.0	—	1	12	0	13	7.7	—	1	26	1	28	3.6	—	
	1:00	7	9	0	16	43.8	—	5	14	1	20	25.0	—	12	23	1	36	33.3	—	
	2:00	11	11	0	22	50.0	—	7	9	0	16	43.8	—	18	20	0	38	47.4	—	
	3:00	6	5	3	14	42.9	—	7	11	2	20	35.0	—	13	16	5	34	38.2	—	
	4:00	13	4	0	17	76.5	—	13	10	3	26	50.0	—	26	14	3	43	60.5	—	
5:00	11	10	1	22	50.0	—	11	10	2	23	47.8	—	22	20	3	45	48.9	—		
昼間	6:00	23	26	2	51	45.1	—	19	26	4	49	38.8	—	42	52	6	100	42.0	—	
	7:00	15	102	10	127	11.8	—	10	43	6	59	16.9	—	25	145	16	186	13.4	—	
	8:00	9	62	7	78	11.5	—	11	53	10	74	14.9	—	20	115	17	152	13.2	—	
平均 値	昼間	17	56	5	78	22.1	44	13	49	5	67	20.7	45	30	105	10	145	21.2	44	
	夜間	7	14	1	22	35.2	50	6	15	1	22	27.9	50	13	29	2	44	31.0	50	
	一日	14	42	4	60	26.5	46	11	37	4	52	23.1	46	25	80	7	112	24.5	46	

表 3-13 交通量測定結果(No.A4)

調査番号:A4 国道165号線 田辺2-1

測定日:平成22年1月26日(火)9:00~27日(水)9:00

時間 区分	調査 項目 測定 開始時刻	北行き						南行き						合計						特記事項
		交通量 (台/10分)				大型車 混入率 (%)	平均速度 (km/h)	交通量 (台/10分)				大型車 混入率 (%)	平均速度 (km/h)	交通量 (台/10分)				大型車 混入率 (%)	平均速度 (km/h)	
		大型	小型	二輪	合計			大型	小型	二輪	合計			大型	小型	二輪	合計			
昼間	9:00	11	52	3	66	16.7	47	14	71	4	89	15.7	52	25	123	7	155	16.1	50	
	10:00	18	61	5	84	21.4	—	12	57	13	82	14.6	—	30	118	18	166	18.1	—	
	11:00	9	54	1	64	14.1	48	8	49	10	67	11.9	46	17	103	11	131	13.0	47	
	12:00	12	46	3	61	19.7	—	14	56	8	78	17.9	—	26	102	11	139	18.7	—	
	13:00	7	40	3	50	14.0	—	14	53	15	82	17.1	—	21	93	18	132	15.9	—	
	14:00	23	59	12	94	24.5	—	10	48	7	65	15.4	—	33	107	19	159	20.8	—	
	15:00	13	42	9	64	20.3	43	13	56	6	75	17.3	49	26	98	15	139	18.7	46	
	16:00	6	62	9	77	7.8	—	5	51	9	65	7.7	—	11	113	18	142	7.7	—	
	17:00	12	83	12	107	11.2	40	11	74	5	90	12.2	44	23	157	17	197	11.7	42	
	18:00	14	87	8	109	12.8	—	15	86	8	109	13.8	—	29	173	16	218	13.3	—	
	19:00	3	68	8	79	3.8	—	5	83	4	92	5.4	—	8	151	12	171	4.7	—	
20:00	2	51	5	58	3.4	—	6	73	7	86	7.0	—	8	124	12	144	5.6	—		
21:00	1	33	11	45	2.2	—	0	70	5	75	0.0	—	1	103	16	120	0.8	—		
夜間	22:00	1	24	6	31	3.2	45	0	56	11	67	0.0	57	1	80	17	98	1.0	51	
	23:00	0	25	6	31	0.0	48	0	36	3	39	0.0	57	0	61	9	70	0.0	53	
	0:00	1	14	3	18	5.6	—	1	19	8	28	3.6	—	2	33	11	46	4.3	—	
	1:00	0	8	1	9	0.0	—	0	13	3	16	0.0	—	0	21	4	25	0.0	—	
	2:00	4	10	1	15	26.7	—	0	8	0	8	0.0	—	4	18	1	23	17.4	—	
	3:00	4	6	0	10	40.0	—	3	9	0	12	25.0	—	7	15	0	22	31.8	—	
	4:00	10	7	0	17	58.8	—	3	6	0	9	33.3	—	13	13	0	26	50.0	—	
5:00	6	15	3	24	25.0	—	11	10	1	22	50.0	—	17	25	4	46	37.0	—		
昼間	6:00	22	70	5	97	22.7	—	11	30	1	42	26.2	—	33	100	6	139	23.7	—	
	7:00	7	97	15	119	5.9	—	24	67	3	94	25.5	—	31	164	18	213	14.6	—	
	8:00	10	73	15	98	10.2	—	14	77	8	99	14.1	—	24	150	23	197	12.2	—	
平均 値	昼間	11	61	8	80	13.2	45	11	63	7	81	13.9	48	22	124	15	160	13.5	46	
	夜間	3	14	3	19	19.9	47	2	20	3	25	14.0	57	6	33	6	45	17.7	52	
	一日	8	45	6	59	15.4	45	8	48	6	62	13.9	51	16	94	12	122	14.9	48	

表 3-14 交通量測定結果(No.A5)

調査番号:A5 府道堺大和高田線 片山15

測定日:平成22年1月26日(火)9:00~27日(水)9:00

時間 区分 分	調査 項目 測定 開始時刻	東行き						西行き						合計						特記事項
		交通量 (台/10分)				大型車 混入率 (%)	平均速度 (km/h)	交通量 (台/10分)				大型車 混入率 (%)	平均速度 (km/h)	交通量 (台/10分)				大型車 混入率 (%)	平均速度 (km/h)	
		大型	小型	二輪	合計			大型	小型	二輪	合計			大型	小型	二輪	合計			
昼間	9:00	16	57	1	74	21.6	48	12	49	3	64	18.8	49	28	106	4	138	20.3	49	
	10:00	21	79	9	109	19.3	—	7	40	1	48	14.6	—	28	119	10	157	17.8	—	
	11:00	19	73	9	101	18.8	49	12	67	7	86	14.0	47	31	140	16	187	16.6	48	
	12:00	14	68	6	88	15.9	—	7	68	4	79	8.9	—	21	136	10	167	12.6	—	
	13:00	17	57	11	85	20.0	—	10	65	10	85	11.8	—	27	122	21	170	15.9	—	
	14:00	12	76	6	94	12.8	—	12	74	2	88	13.6	—	24	150	8	182	13.2	—	
	15:00	20	78	5	103	19.4	52	17	73	7	97	17.5	51	37	151	12	200	18.5	52	
	16:00	14	95	3	112	12.5	—	15	74	13	102	14.7	—	29	169	16	214	13.6	—	
	17:00	9	76	7	92	9.8	48	10	95	10	115	8.7	49	19	171	17	207	9.2	49	
	18:00	3	83	20	106	2.8	—	4	85	8	97	4.1	—	7	168	28	203	3.4	—	
	19:00	11	93	9	113	9.7	—	6	71	12	89	6.7	—	17	164	21	202	8.4	—	
20:00	4	91	12	107	3.7	—	1	65	14	80	1.3	—	5	156	26	187	2.7	—		
21:00	1	72	10	83	1.2	—	7	62	6	75	9.3	—	8	134	16	158	5.1	—		
夜間	22:00	3	67	3	73	4.1	48	0	44	6	50	0.0	48	3	111	9	123	2.4	48	
	23:00	2	37	1	40	5.0	49	3	34	8	45	6.7	51	5	71	9	85	5.9	50	
	0:00	2	28	1	31	6.5	—	3	17	0	20	15.0	—	5	45	1	51	9.8	—	
	1:00	3	14	2	19	15.8	—	6	19	3	28	21.4	—	9	33	5	47	19.1	—	
	2:00	8	9	0	17	47.1	—	9	6	0	15	60.0	—	17	15	0	32	53.1	—	
	3:00	4	8	1	13	30.8	—	5	5	0	10	50.0	—	9	13	1	23	39.1	—	
	4:00	6	7	0	13	46.2	—	9	14	1	24	37.5	—	15	21	1	37	40.5	—	
5:00	8	13	0	21	38.1	—	6	17	2	25	24.0	—	14	30	2	46	30.4	—		
昼間	6:00	18	20	1	39	46.2	—	10	40	3	53	18.9	—	28	60	4	92	30.4	—	
	7:00	15	57	7	79	19.0	—	9	66	8	83	10.8	—	24	123	15	162	14.8	—	
	8:00	3	42	11	56	5.4	—	8	39	10	57	14.0	—	11	81	21	113	9.7	—	
平均 値	昼間	12	70	8	90	14.9	49	9	65	7	81	11.7	49	22	134	15	171	13.3	49	
	夜間	5	23	1	28	24.2	49	5	20	3	27	26.8	50	10	42	4	56	25.1	49	
	一日	10	54	6	70	18.0	49	8	50	6	63	16.8	49	18	104	11	133	17.2	49	

表 3-15 交通量測定結果(No.A6)

調査番号:A6 西名阪自動車道 旭ヶ丘3-13

測定日:平成22年1月26日(火)9:00~27日(水)9:00

時間 区分	調査 項目 測定 開始時刻	上り						下り						合計						特記事項
		交通量 (台/10分)				大型車 混入率 (%)	平均速度 (km/h)	交通量 (台/10分)				大型車 混入率 (%)	平均速度 (km/h)	交通量 (台/10分)				大型車 混入率 (%)	平均速度 (km/h)	
		大型	小型	二輪	合計			大型	小型	二輪	合計			大型	小型	二輪	合計			
昼間	9:00	98	270	368	26.6	90	126	372	498	25.3	89	224	642	866	25.9	90	
	10:00	111	242	353	31.4	84	138	391	529	26.1	87	249	633	882	28.2	86	
	11:00	109	227	336	32.4	89	109	281	390	27.9	91	218	508	726	30.0	90	
	12:00	111	238	349	31.8	89	106	237	343	30.9	91	217	475	692	31.4	90	
	13:00	108	251	359	30.1	88	89	250	339	26.3	91	197	501	698	28.2	90	
	14:00	102	302	404	25.2	88	93	235	328	28.4	90	195	537	732	26.6	89	
	15:00	86	415	501	17.2	89	84	231	315	26.7	91	170	646	816	20.8	90	
	16:00	90	465	555	16.2	88	80	241	321	24.9	91	170	706	876	19.4	90	
	17:00	62	438	500	12.4	89	68	265	333	20.4	90	130	703	833	15.6	90	
	18:00	58	337	395	14.7	89	62	297	359	17.3	93	120	634	754	15.9	91	
	19:00	54	215	269	20.1	91	57	244	301	18.9	94	111	459	570	19.5	93	
20:00	45	164	209	21.5	92	54	191	245	22.0	96	99	355	454	21.8	94		
21:00	34	106	140	24.3	94	72	147	219	32.9	94	106	253	359	29.5	94		
夜間	22:00	52	85	137	38.0	92	80	120	200	40.0	93	132	205	337	39.2	93	
	23:00	49	62	111	44.1	90	44	86	130	33.8	94	93	148	241	38.6	92	
	0:00	61	48	109	56.0	89	42	70	112	37.5	94	103	118	221	46.6	92	
	1:00	65	41	106	61.3	88	42	45	87	48.3	91	107	86	193	55.4	90	
	2:00	68	29	97	70.1	87	49	30	79	62.0	89	117	59	176	66.5	88	
	3:00	77	29	106	72.6	85	57	25	82	69.5	89	134	54	188	71.3	87	
	4:00	97	31	128	75.8	85	76	29	105	72.4	89	173	60	233	74.2	87	
5:00	119	75	194	61.3	86	88	61	149	59.1	89	207	136	343	60.3	88		
昼間	6:00	83	215	298	27.9	91	78	210	288	27.1	93	161	425	586	27.5	92	
	7:00	76	430	506	15.0	94	84	384	468	17.9	94	160	814	974	16.4	94	
	8:00	75	356	431	17.4	95	97	343	440	22.0	92	172	699	871	19.7	94	
平均 値	昼間	81	292	373	22.8	90	87	270	357	24.7	92	169	562	731	23.5	91	
	夜間	74	50	124	59.9	88	60	58	118	52.8	91	133	108	242	56.5	89	
	一日	79	211	290	35.1	89	78	199	278	34.1	92	157	411	568	34.5	90	

表 3-16 交通量測定結果(No.A7)

調査番号:A7 府道柏原駒ヶ谷千早赤阪線 国分西2-6

測定日:平成22年1月26日(火)9:00~27日(水)9:00

時間 区分 分	調査 項目 測定 開始時刻	北行き						南行き						合計						特記事項
		交通量 (台/10分)				大型車 混入率 (%)	平均速度 (km/h)	交通量 (台/10分)				大型車 混入率 (%)	平均速度 (km/h)	交通量 (台/10分)				大型車 混入率 (%)	平均速度 (km/h)	
		大型	小型	二輪	合計			大型	小型	二輪	合計			大型	小型	二輪	合計			
昼間	9:00	7	46	7	60	11.7	47	3	54	5	62	4.8	46	10	100	12	122	8.2	47	
	10:00	5	61	6	72	6.9	—	6	37	4	47	12.8	—	11	98	10	119	9.2	—	
	11:00	3	47	2	52	5.8	47	4	38	1	43	9.3	45	7	85	3	95	7.4	46	
	12:00	3	57	10	70	4.3	—	3	27	3	33	9.1	—	6	84	13	103	5.8	—	
	13:00	4	51	8	63	6.3	—	1	39	1	41	2.4	—	5	90	9	104	4.8	—	
	14:00	6	44	6	56	10.7	—	1	26	2	29	3.4	—	7	70	8	85	8.2	—	
	15:00	5	38	1	44	11.4	47	4	35	5	44	9.1	46	9	73	6	88	10.2	47	
	16:00	3	43	5	51	5.9	—	8	36	4	48	16.7	—	11	79	9	99	11.1	—	
	17:00	2	79	10	91	2.2	46	6	39	3	48	12.5	46	8	118	13	139	5.8	46	
	18:00	4	66	14	84	4.8	—	7	49	6	62	11.3	—	11	115	20	146	7.5	—	
	19:00	4	43	6	53	7.5	—	3	46	5	54	5.6	—	7	89	11	107	6.5	—	
20:00	0	31	4	35	0.0	—	0	26	3	29	0.0	—	0	57	7	64	0.0	—		
21:00	0	20	4	24	0.0	—	2	23	2	27	7.4	—	2	43	6	51	3.9	—		
夜間	22:00	0	12	1	13	0.0	50	0	15	3	18	0.0	50	0	27	4	31	0.0	50	
	23:00	0	20	2	22	0.0	49	0	9	1	10	0.0	50	0	29	3	32	0.0	50	
	0:00	1	5	0	6	16.7	—	0	9	0	9	0.0	—	1	14	0	15	6.7	—	
	1:00	0	2	0	2	0.0	—	0	4	0	4	0.0	—	0	6	0	6	0.0	—	
	2:00	0	3	0	3	0.0	—	0	2	0	2	0.0	—	0	5	0	5	0.0	—	
	3:00	0	3	1	4	0.0	—	0	4	1	5	0.0	—	0	7	2	9	0.0	—	
	4:00	0	0	1	1	0.0	—	1	3	0	4	25.0	—	1	3	1	5	20.0	—	
5:00	0	4	0	4	0.0	—	0	2	0	2	0.0	—	0	6	0	6	0.0	—		
昼間	6:00	0	16	1	17	0.0	—	0	6	2	8	0.0	—	0	22	3	25	0.0	—	
	7:00	3	42	2	47	6.4	—	4	36	2	42	9.5	—	7	78	4	89	7.9	—	
	8:00	1	51	9	61	1.6	—	5	46	12	63	7.9	—	6	97	21	124	4.8	—	
平均 値	昼間	3	46	6	55	5.3	47	4	35	4	43	7.6	46	7	81	10	98	6.3	46	
	夜間	0	6	1	7	2.1	50	0	6	1	7	3.1	50	0	12	1	14	3.3	50	
	一日	2	33	4	39	4.3	48	2	25	3	31	6.1	47	5	58	7	70	5.3	47	

表 3-17 交通量測定結果(No.A8)

調査番号:A8 市道上市法善寺線 上市3

測定日:平成22年1月26日(火)9:00~27日(水)9:00

時間 区分	調査 項目 測定 開始時刻	北行き						南行き						合計						特記事項
		交通量 (台/10分)				大型車 混入率 (%)	平均速度 (km/h)	交通量 (台/10分)				大型車 混入率 (%)	平均速度 (km/h)	交通量 (台/10分)				大型車 混入率 (%)	平均速度 (km/h)	
		大型	小型	二輪	合計			大型	小型	二輪	合計			大型	小型	二輪	合計			
昼間	9:00	6	36	4	46	13.0	39	1	24	6	31	3.2	45	7	60	10	77	9.1	42	
	10:00	1	36	2	39	2.6	—	2	42	2	46	4.3	—	3	78	4	85	3.5	—	
	11:00	2	23	6	31	6.5	40	1	40	5	46	2.2	42	3	63	11	77	3.9	41	
	12:00	4	17	4	25	16.0	—	1	24	6	31	3.2	—	5	41	10	56	8.9	—	
	13:00	4	28	4	36	11.1	—	1	28	8	37	2.7	—	5	56	12	73	6.8	—	
	14:00	2	22	5	29	6.9	—	1	30	5	36	2.8	—	3	52	10	65	4.6	—	
	15:00	2	40	3	45	4.4	40	1	35	0	36	2.8	43	3	75	3	81	3.7	42	
	16:00	2	26	5	33	6.1	—	0	26	7	33	0.0	—	2	52	12	66	3.0	—	
	17:00	0	27	6	33	0.0	44	2	30	10	42	4.8	46	2	57	16	75	2.7	45	
	18:00	0	25	5	30	0.0	—	0	38	8	46	0.0	—	0	63	13	76	0.0	—	
	19:00	0	24	4	28	0.0	—	0	47	6	53	0.0	—	0	71	10	81	0.0	—	
20:00	1	24	4	29	3.4	—	0	38	2	40	0.0	—	1	62	6	69	1.4	—		
21:00	1	9	3	13	7.7	—	0	20	6	26	0.0	—	1	29	9	39	2.6	—		
夜間	22:00	0	10	0	10	0.0	46	1	18	3	22	4.5	49	1	28	3	32	3.1	48	
	23:00	0	6	0	6	0.0	47	0	11	4	15	0.0	50	0	17	4	21	0.0	49	
	0:00	0	0	0	0	0.0	—	0	3	0	3	0.0	—	0	3	0	3	0.0	—	
	1:00	1	4	0	5	20.0	—	1	7	0	8	12.5	—	2	11	0	13	15.4	—	
	2:00	0	1	0	1	0.0	—	0	1	0	1	0.0	—	0	2	0	2	0.0	—	
	3:00	1	1	0	2	50.0	—	1	2	1	4	25.0	—	2	3	1	6	33.3	—	
	4:00	0	4	0	4	0.0	—	0	3	0	3	0.0	—	0	7	0	7	0.0	—	
5:00	0	3	1	4	0.0	—	0	4	1	5	0.0	—	0	7	2	9	0.0	—		
昼間	6:00	0	19	2	21	0.0	—	0	8	2	10	0.0	—	0	27	4	31	0.0	—	
	7:00	2	43	7	52	3.8	—	1	19	3	23	4.3	—	3	62	10	75	4.0	—	
	8:00	0	33	24	57	0.0	—	2	22	4	28	7.1	—	2	55	28	85	2.4	—	
平均 値	昼間	2	27	6	34	5.1	41	1	29	5	35	2.3	44	3	56	11	69	3.5	42	
	夜間	0	4	0	4	8.8	47	0	6	1	8	5.3	50	1	10	1	12	6.5	48	
	一日	1	19	4	24	6.3	43	1	22	4	26	3.3	46	2	41	7	50	4.5	44	

調査番号:A1 国道25号線 本郷3-7

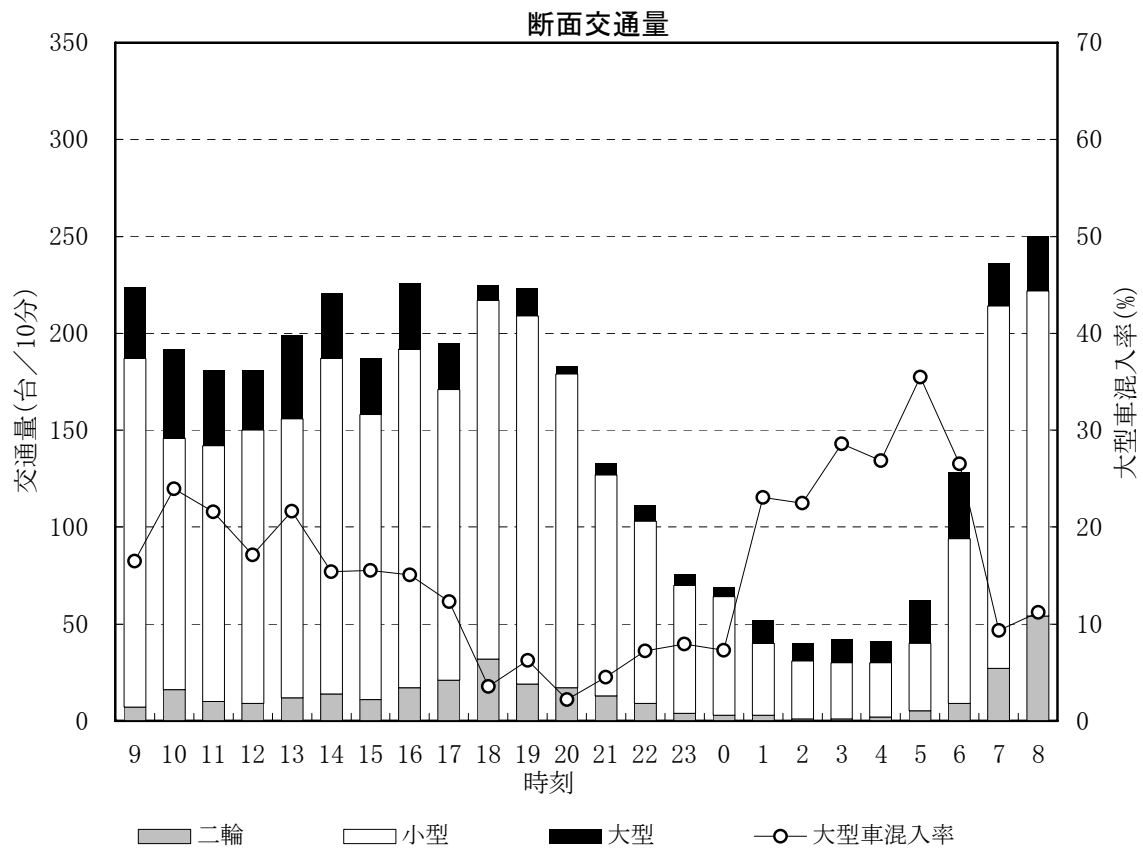
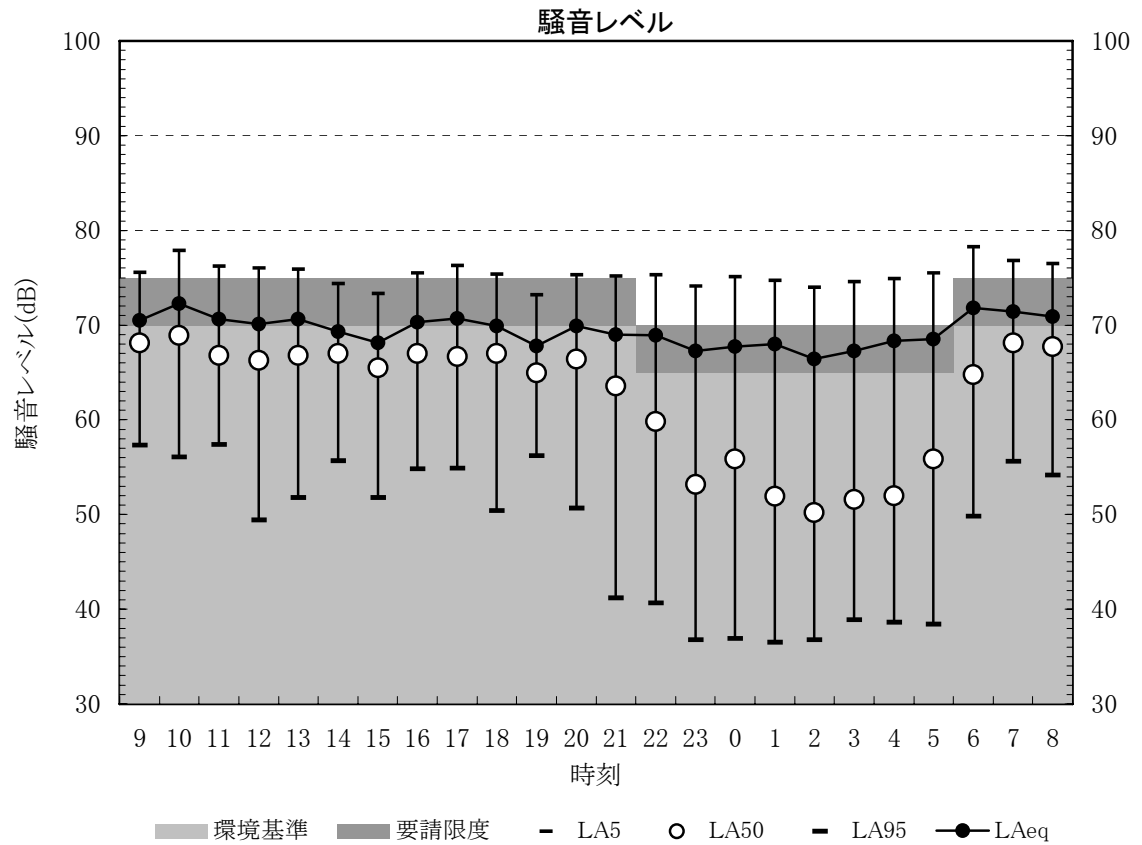


図 3-1 騒音レベル及び交通量の時刻変化(No.A1)

調査番号:A2 府道枚方富田林泉佐野線 大県3-2

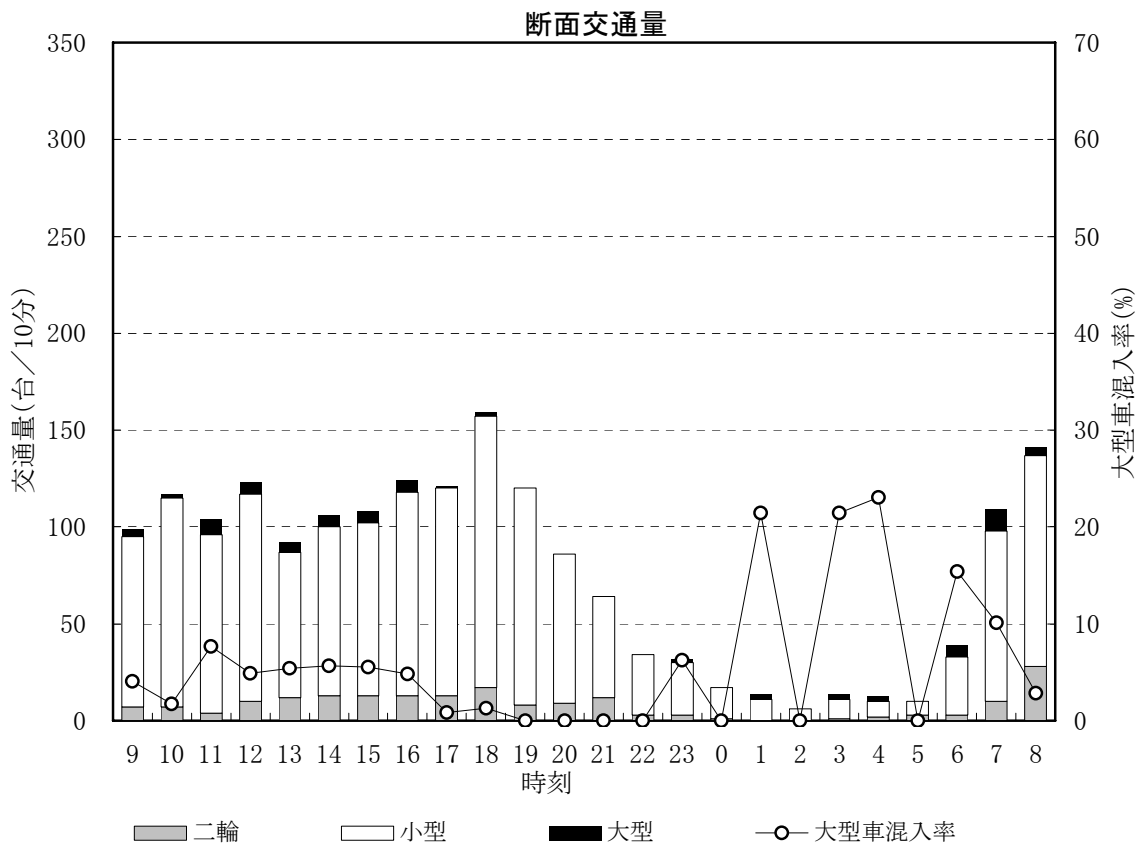
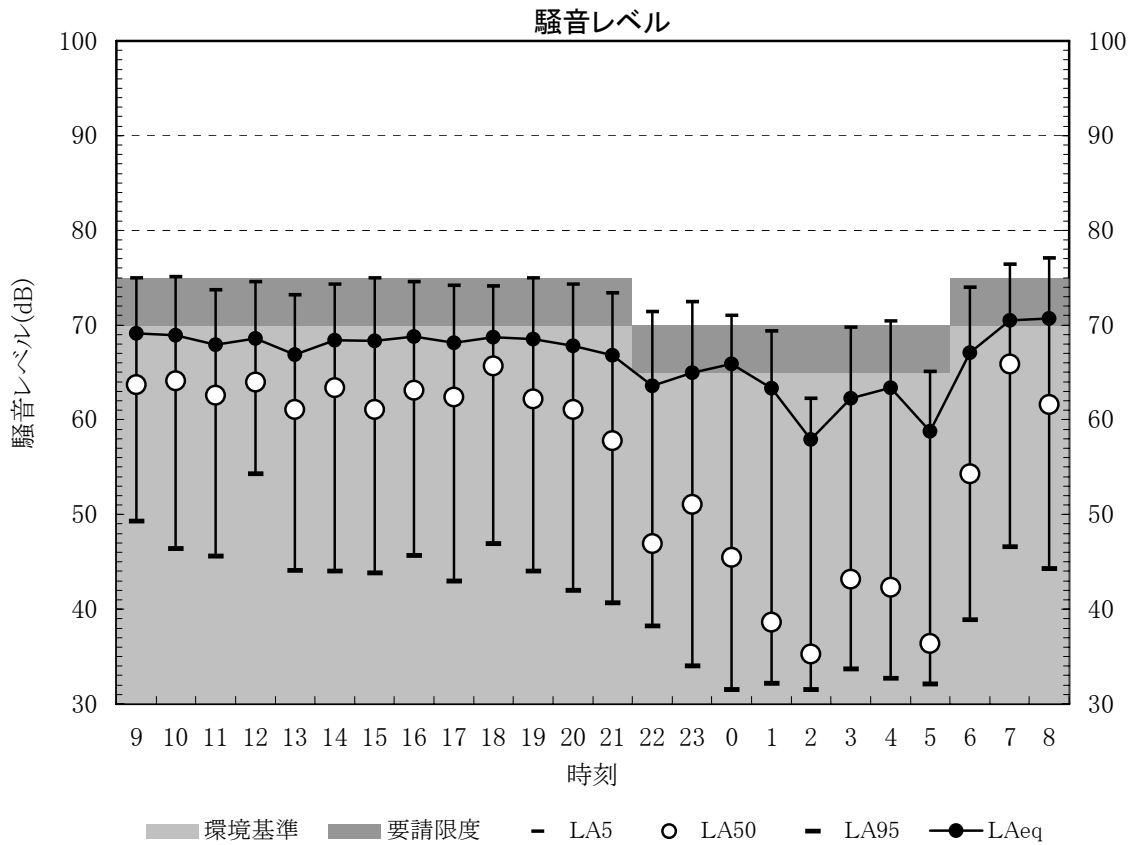


図 3-2 騒音レベル及び交通量の時刻変化(No.A2)

調査番号:A3 国道25号線 国分市場2-8

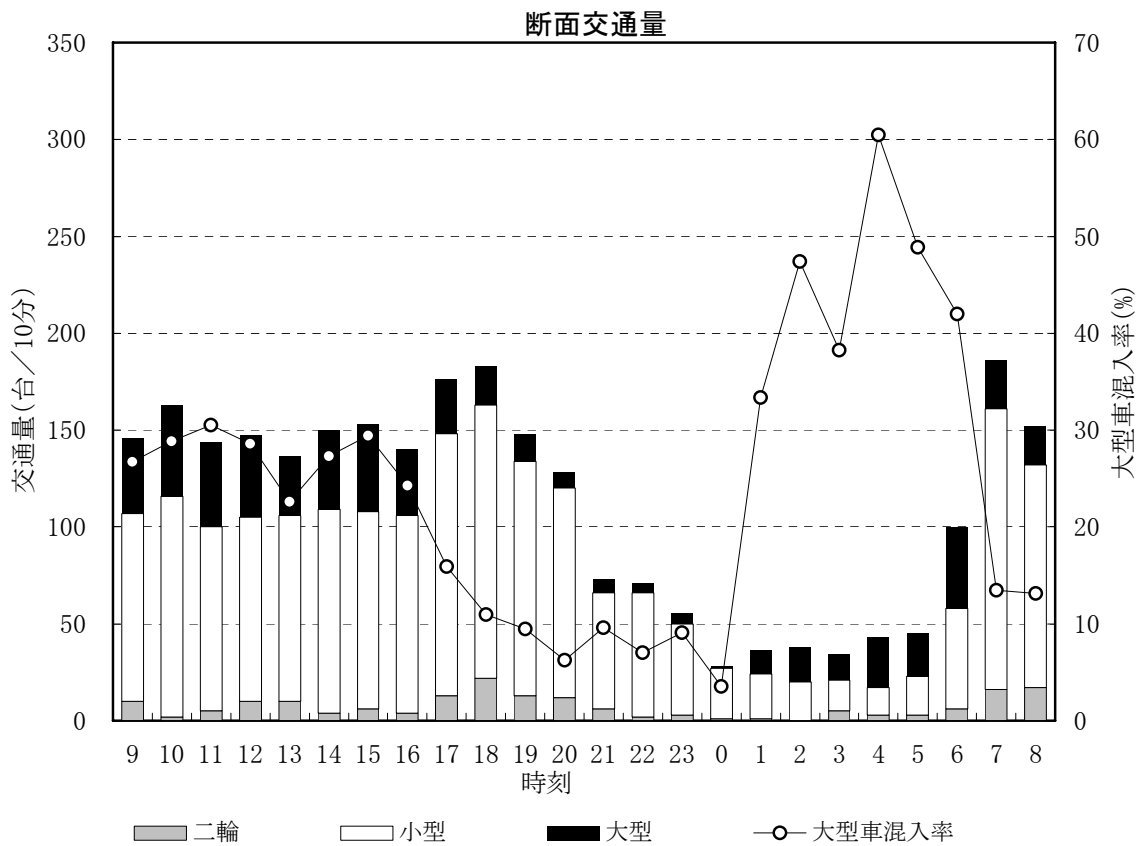
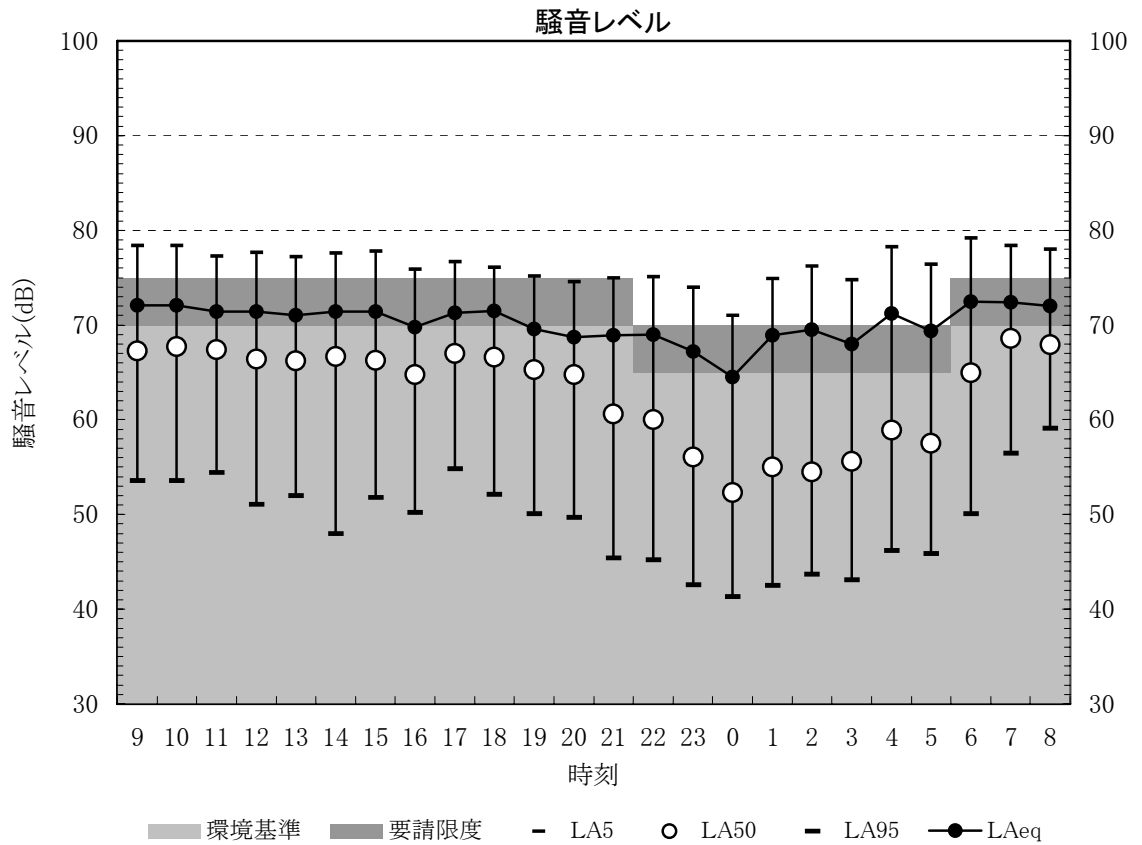


図 3-3 騒音レベル及び交通量の時刻変化(No.A3)

調査番号:A4 国道165号線 田辺2-1

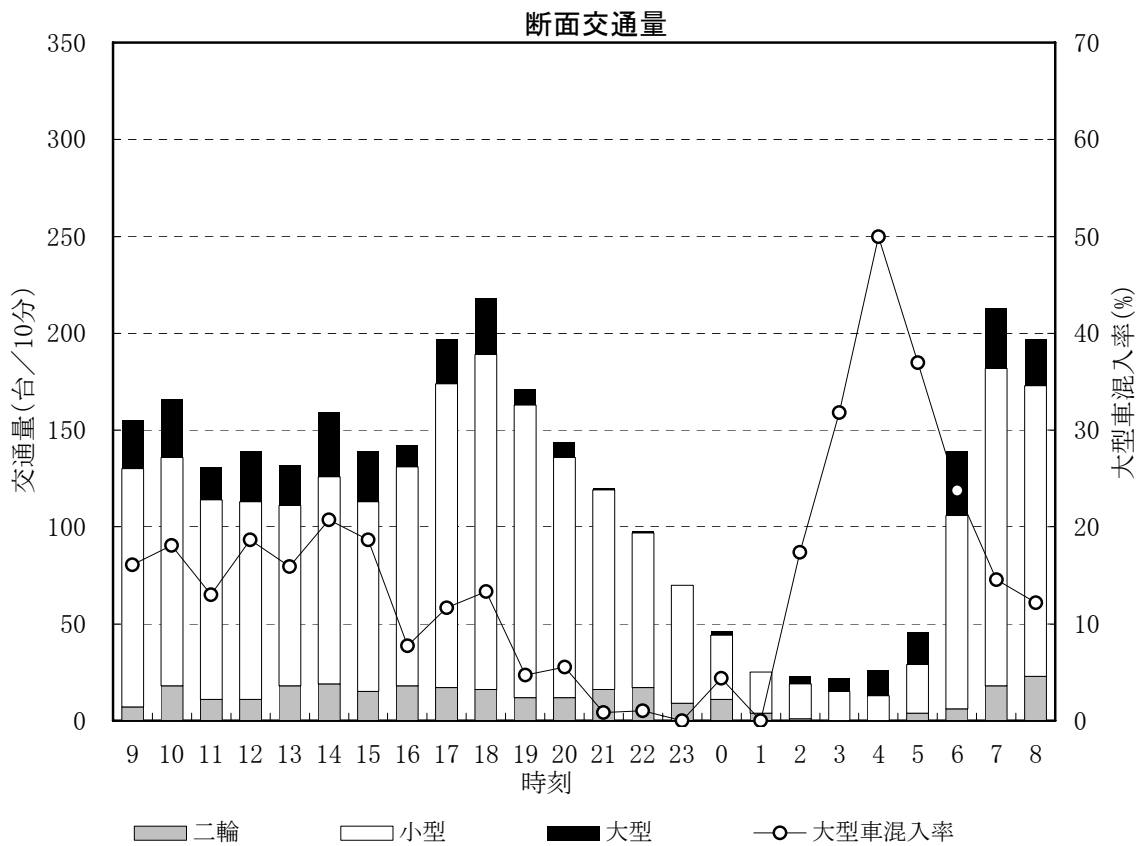
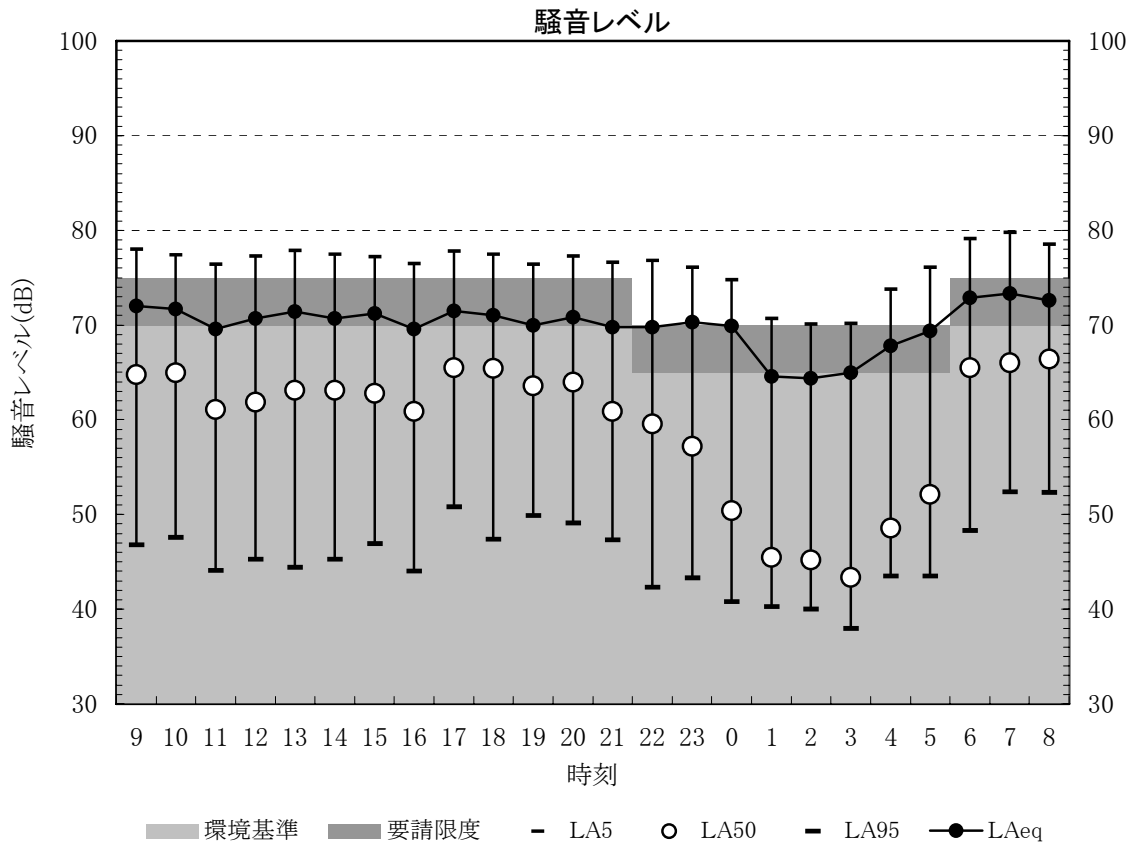


図 3-4 騒音レベル及び交通量の時刻変化(No.A4)

調査番号:A5 府道堺大和高田線 片山15

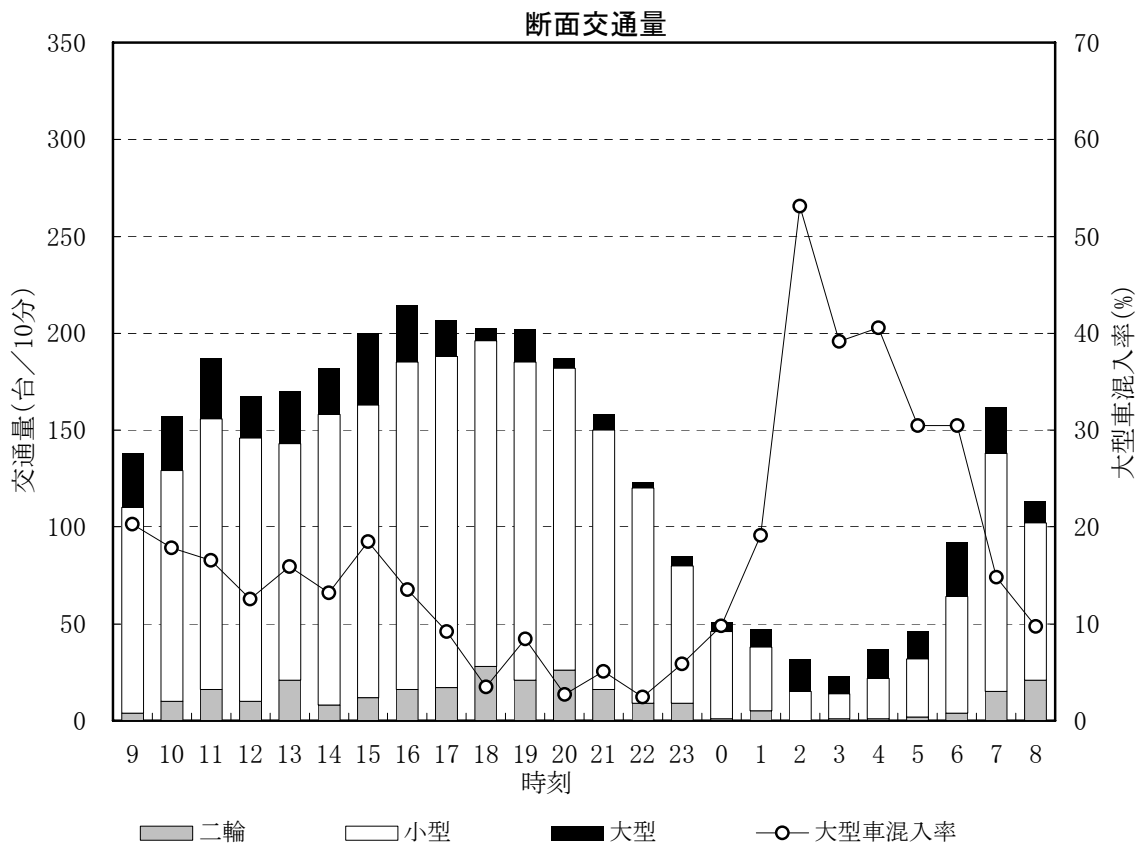
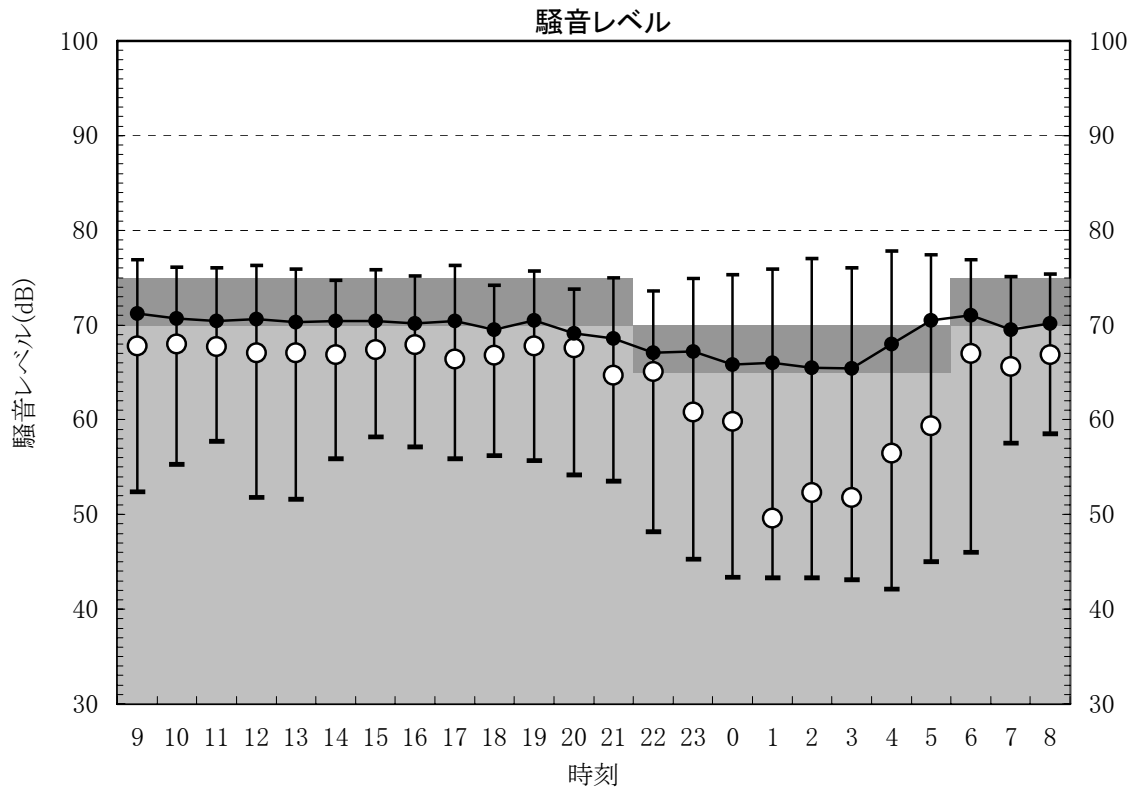


図 3-5 騒音レベル及び交通量の時刻変化(No.A5)

調査番号:A6 西名阪自動車道 旭ヶ丘3-13

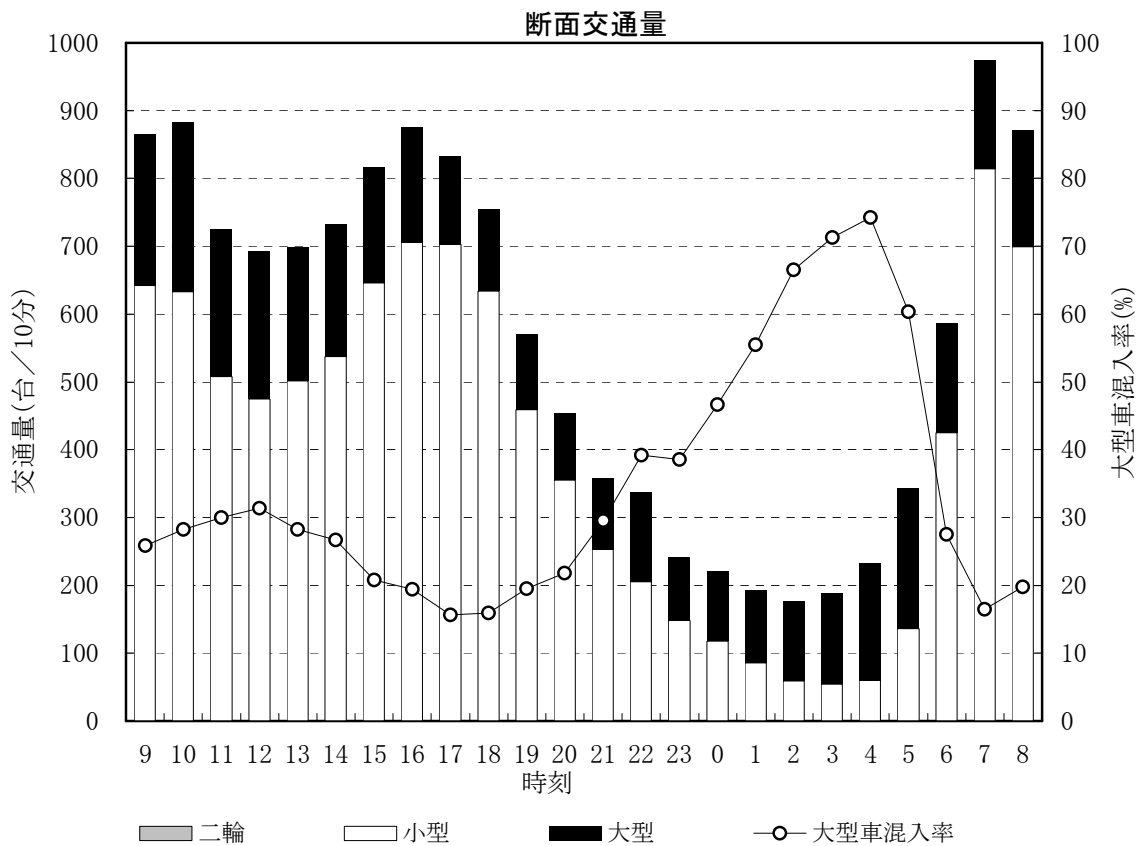
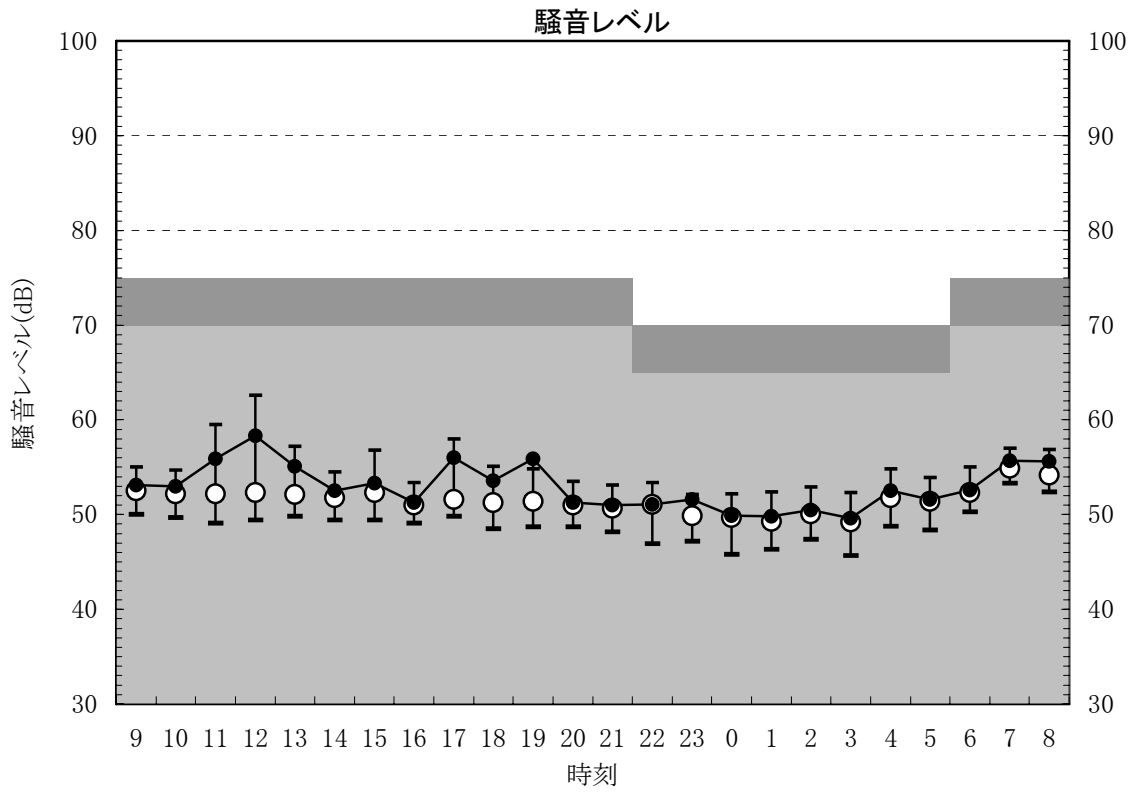


図 3-6 騒音レベル及び交通量の時刻変化(No.A6)

調査番号:A7 府道柏原駒ヶ谷千早赤阪線 国分西2-6

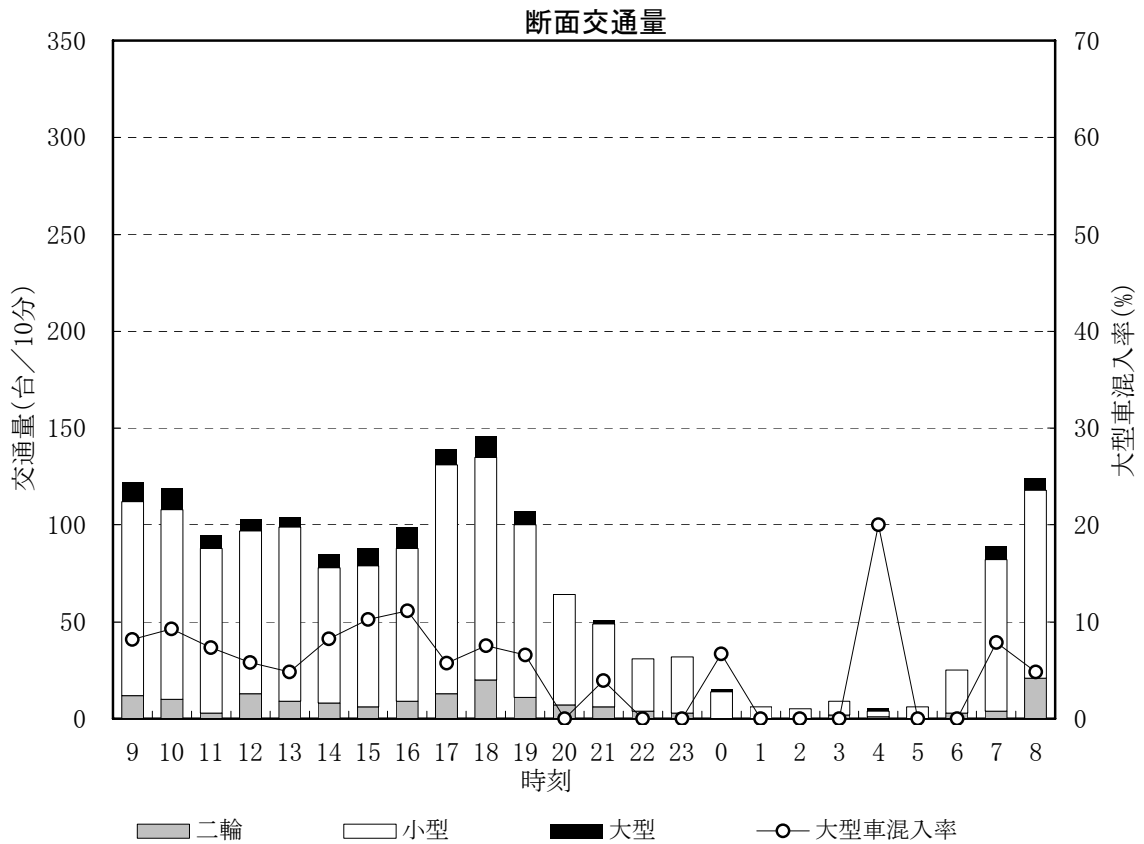
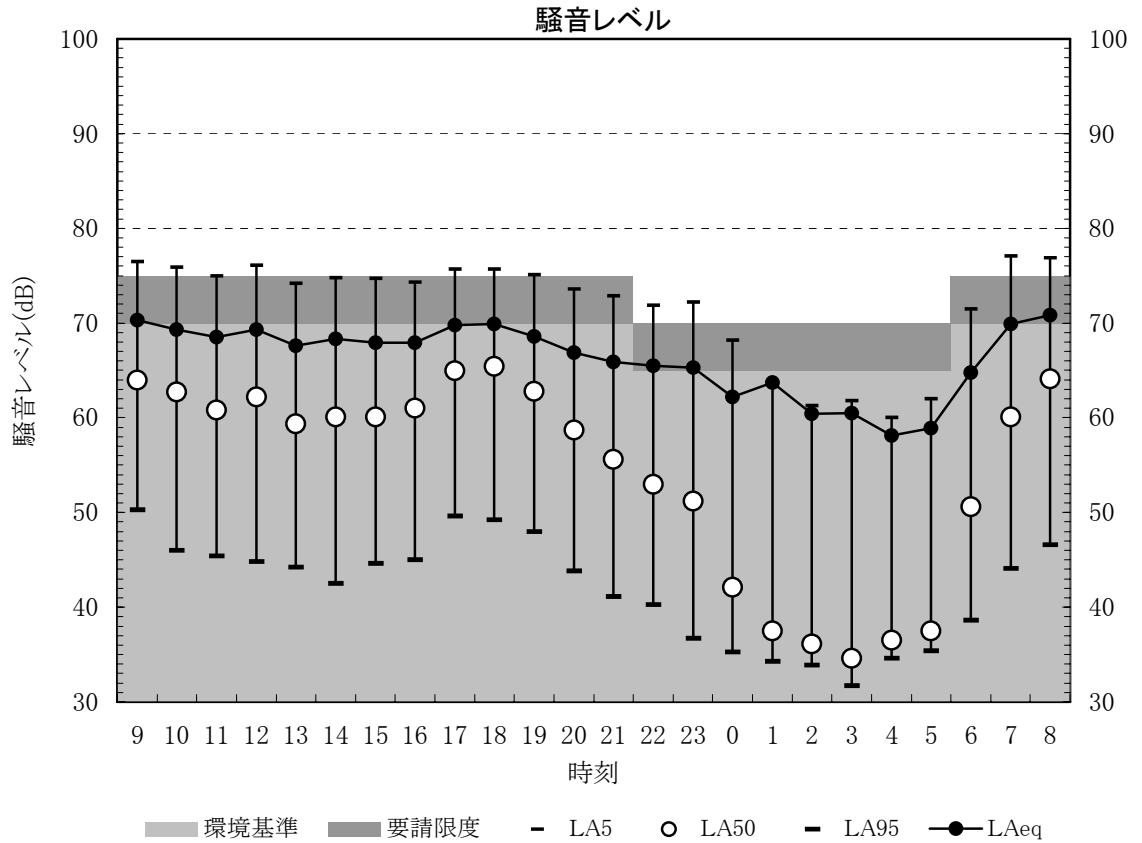


図 3-7 騒音レベル及び交通量の時刻変化(No.A7)

調査番号:A8 市道上市法善寺線 上市3

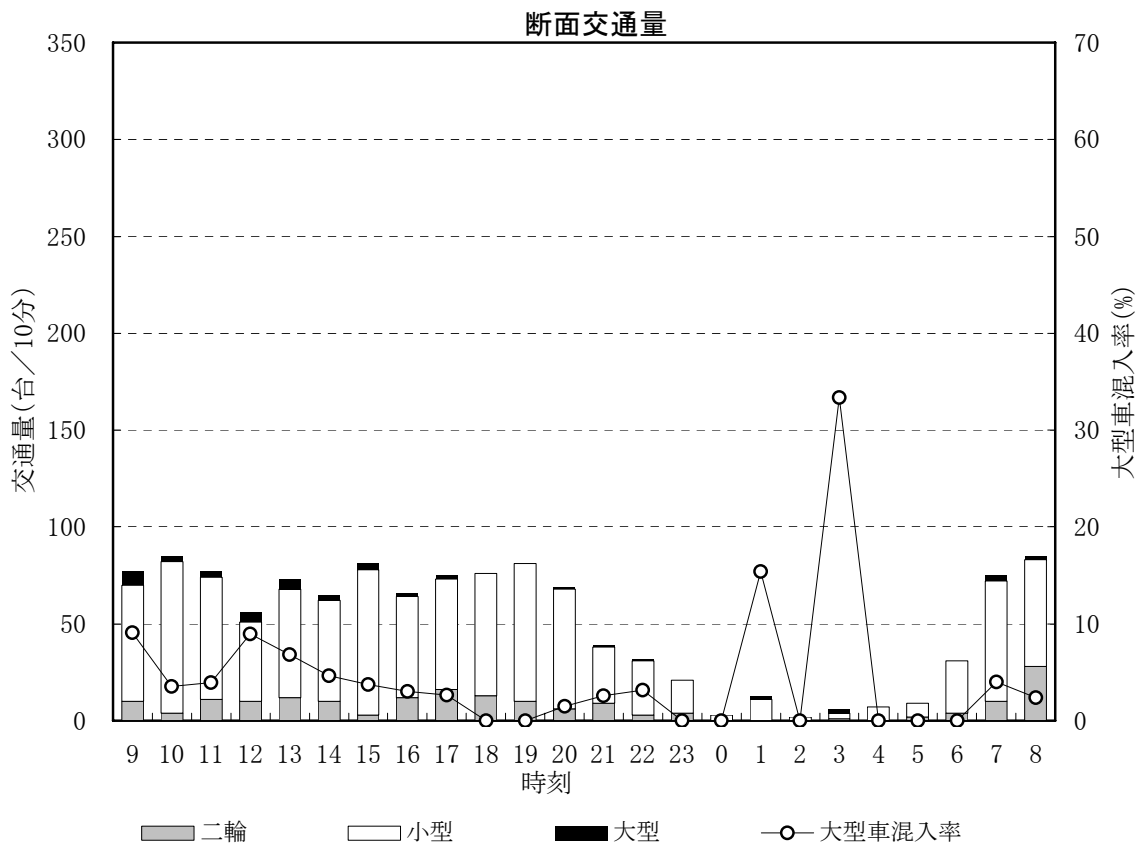
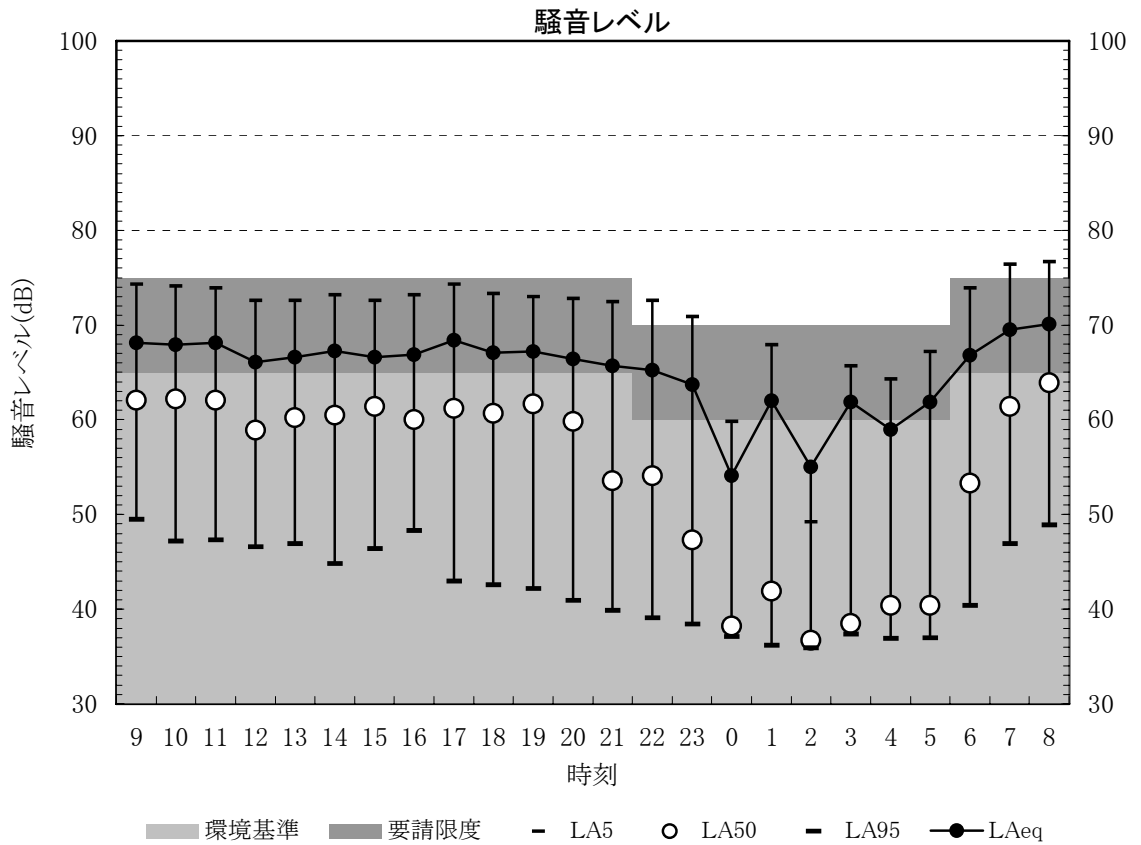


図 3-8 騒音レベル及び交通量の時刻変化(No.A8)

3.2 道路に面しない地域

測定地点の騒音レベル測定結果と支配的音源調査結果を表 3-18～表 3-22に、騒音レベル時刻変化を図 3-9～図 3-11に示す。

等価騒音レベルの平均が最も高かった地点は、昼間はB8で55dB、夜間はB1で46dBであった。次に高かった地点は昼間はB6及びB9で53dB、夜間はB6で45dBであった。また、最も低かった地点は、昼間・夜間ともB4で、それぞれ45dB、34dBであった。

支配的音源の割合は、昼間では「特殊音」が最も高く、「自動車音」、「自動車以外の道路音」の順で高かった。夜間では「自動車音」が最も高く、次いで「不特定音」、「特殊音」が高かった。

表 3-18 騒音レベル測定結果(No.B1、B2)

地点番号:No.B1

測定地点:法善寺4-7-1

測定日時:平成22年1月26日(火)9:43~23:56

時間区分	測定時間	実測時間(分)	騒音レベル(dB)				支配的音源(%)							
			L _{Aeq}	L _{A5}	L _{A50}	L _{A95}	自動車音	自動車以外の道路音	工場・事業所等の音	家庭音	自然音	特殊音	その他の音	不特定音
昼間	9:43~9:55	12	49.8	54	46	39	20.0	16.7	0.0	6.7	5.8	50.8	0.0	0.0
	10:00~10:12	12	50.6	56	47	40	16.7	3.3	0.0	6.7	5.8	67.5	0.0	0.0
	14:45~14:57	12	52.7	59	49	39	6.7	8.3	0.0	0.0	0.0	85.0	0.0	0.0
	16:18~16:30	12	54.1	61	49	44	9.2	10.0	0.0	0.0	0.0	80.8	0.0	0.0
夜間	22:36~22:48	12	45.3	49	37	36	6.7	9.2	0.0	0.0	0.0	35.8	0.0	48.3
	23:44~23:56	12	45.8	50	41	36	10.0	11.7	0.0	26.7	0.0	37.5	0.0	14.2
平均値	昼間		52	58	48	41	備考							
	夜間		46	50	39	36								
	1日		51	55	45	39								

38

地点番号:No.B2

測定地点:大正3-8-2

測定日時:平成22年1月26日(火)8:17~23:15

時間区分	測定時間	実測時間(分)	騒音レベル(dB)				支配的音源(%)							
			L _{Aeq}	L _{A5}	L _{A50}	L _{A95}	自動車音	自動車以外の道路音	工場・事業所等の音	家庭音	自然音	特殊音	その他の音	不特定音
昼間	8:17~8:29	12	46.2	51	44	40	10.8	5.0	0.0	15.0	3.3	43.3	22.5	0.0
	10:57~11:09	12	47.8	52	46	43	0.8	0.0	0.0	2.5	0.0	71.7	25.0	0.0
	14:00~14:12	12	54.2	61	48	42	5.0	1.7	0.0	0.0	0.0	62.5	30.8	0.0
	15:22~15:24	12	49.9	55	47	41	0.0	0.0	0.0	0.0	0.8	60.8	38.3	0.0
夜間	22:00~22:12	12	37.8	41	36	34	91.7	1.7	0.0	6.7	0.0	0.0	0.0	0.0
	23:03~23:15	12	36.3	40	35	33	83.3	0.0	0.0	0.0	0.0	16.7	0.0	0.0
平均値	昼間		51	55	46	42	備考							
	夜間		37	41	36	34								
	1日		49	50	43	39								

表 3-19 騒音レベル測定結果(No.B3、B4)

地点番号:No.B3

測定地点:太平寺2-16-3

測定日時:平成22年1月26日(火)9:38~23:12

時間区分	測定時間	実測時間(分)	騒音レベル(dB)				支配的音源(%)							
			L _{Aeq}	L _{A5}	L _{A50}	L _{A95}	自動車音	自動車以外の道路音	工場・事業所等の音	家庭音	自然音	特殊音	その他の音	不特定音
昼間	9:38~9:50	12	45.9	51	43	39	43.3	30.0	0.0	0.0	8.3	17.5	0.0	0.8
	11:50~12:02	12	54.1	53	47	46	22.5	23.3	0.0	0.0	9.2	45.0	0.0	0.0
	15:07~15:19	12	49.7	53	49	44	19.2	4.2	0.0	2.5	5.0	69.2	0.0	0.0
	17:38~17:50	12	52.3	57	42	36	60.8	6.7	0.0	9.2	0.0	16.7	0.0	6.7
夜間	22:46~22:58	12	42.8	49	34	31	38.3	4.2	1.7	9.2	0.0	17.5	0.0	29.2
	23:00~23:12	12	38.8	45	34	32	45.8	7.5	0.0	0.8	0.0	1.7	0.0	44.2
平均値	昼間		51	54	45	41	備考							
	夜間		41	47	34	32								
	1日		50	51	42	38								

39

地点番号:No.B4

測定地点:国分東条町29-10

測定日時:平成22年1月26日(火)9:50~23:17

時間区分	測定時間	実測時間(分)	騒音レベル(dB)				支配的音源(%)							
			L _{Aeq}	L _{A5}	L _{A50}	L _{A95}	自動車音	自動車以外の道路音	工場・事業所等の音	家庭音	自然音	特殊音	その他の音	不特定音
昼間	9:50~10:02	12	46.7	52	43	37	48.3	0.0	0.0	0.0	31.7	20.0	0.0	0.0
	11:46~11:58	12	43.2	48	41	37	72.5	0.0	0.0	4.2	0.0	22.5	0.0	0.8
	14:08~14:20	12	44.5	50	41	37	62.5	1.7	0.0	0.8	4.2	30.8	0.0	0.0
	16:06~16:18	12	44.6	50	40	35	23.3	2.5	0.0	0.8	45.8	27.5	0.0	0.0
夜間	22:50~23:02	12	34.5	39	33	31	72.5	0.0	0.0	9.2	0.0	15.8	2.5	0.0
	23:05~23:17	12	34.0	38	32	31	87.5	0.0	0.0	1.7	0.0	10.8	0.0	0.0
平均値	昼間		45	50	41	37	備考							
	夜間		34	39	33	31								
	1日		43	46	38	35								

表 3-20 騒音レベル測定結果(No.B5、B6)

地点番号:No.B5

測定地点:国分本町7-5

測定日時:平成22年1月26日(火)10:28~23:38

時間区分	測定時間	実測時間(分)	騒音レベル(dB)				支配的音源(%)							
			L _{Aeq}	L _{A5}	L _{A50}	L _{A95}	自動車音	自動車以外の道路音	工場・事業所等の音	家庭音	自然音	特殊音	その他の音	不特定音
昼間	10:28~10:40	12	46.9	53	42	39	53.3	5.8	0.0	3.3	0.0	25.0	12.5	0.0
	10:50~11:02	12	46.7	52	43	38	31.7	1.7	0.0	7.5	9.2	25.0	25.0	0.0
	14:43~14:55	12	47.8	51	40	37	51.7	4.2	0.0	22.5	1.7	17.5	2.5	0.0
	16:30~16:42	12	44.6	49	42	39	13.3	45.0	0.0	6.7	2.5	15.0	17.5	0.0
夜間	22:00~22:12	12	43.4	47	41	40	22.5	5.8	0.0	65.8	0.0	5.8	0.0	0.0
	23:26~23:38	12	39.4	42	39	37	85.0	2.5	0.0	1.7	0.0	10.8	0.0	0.0
平均値	昼間		47	51	42	38	備考							
	夜間		42	45	40	39								
	1日		46	49	41	38								

40

地点番号:No.B6

測定地点:旭ヶ丘1-10-26

測定日時:平成22年1月26日(火)10:17~23:38

時間区分	測定時間	実測時間(分)	騒音レベル(dB)				支配的音源(%)							
			L _{Aeq}	L _{A5}	L _{A50}	L _{A95}	自動車音	自動車以外の道路音	工場・事業所等の音	家庭音	自然音	特殊音	その他の音	不特定音
昼間	10:17~10:29	12	52.6	59	45	38	47.5	26.7	0.0	17.5	1.7	6.7	0.0	0.0
	11:29~11:41	12	54.0	61	46	39	45.0	22.5	0.0	8.3	5.0	19.2	0.0	0.0
	14:26~14:38	12	52.4	59	45	37	42.5	24.2	0.0	11.7	0.0	21.7	0.0	0.0
	16:25~16:37	12	54.4	61	46	37	51.7	34.2	0.0	4.2	0.8	8.3	0.8	0.0
夜間	22:18~22:30	12	45.0	51	40	38	30.8	15.8	0.0	0.0	0.0	11.7	0.0	41.7
	23:26~23:38	12	45.4	51	40	38	2.5	26.7	0.0	2.5	0.0	33.3	5.0	30.0
平均値	昼間		53	60	46	38	備考							
	夜間		45	51	40	38								
	1日		52	57	44	38								

表 3-21 騒音レベル測定結果(No.B7、B8)

地点番号:No.B7

測定地点:高井田1598-1

測定日時:平成22年1月26日(火)9:16~24:00

時間区分	測定時間	実測時間(分)	騒音レベル(dB)				支配的音源(%)							
			L _{Aeq}	L _{A5}	L _{A50}	L _{A95}	自動車音	自動車以外の道路音	工場・事業所等の音	家庭音	自然音	特殊音	その他の音	不特定音
昼間	9:16~9:28	12	53.4	57	42	39	80.0	2.5	0.0	0.8	2.5	13.3	0.0	0.8
	11:21~11:33	12	49.6	52	42	39	17.5	0.0	0.0	0.0	15.0	15.8	50.0	1.7
	15:14~15:26	12	47.4	50	38	35	59.2	0.0	0.0	3.3	5.0	30.0	0.0	2.5
	15:41~15:53	12	51.6	59	43	35	36.7	7.5	0.0	0.0	20.8	35.0	0.0	0.0
夜間	22:24~22:36	12	40.3	45	38	34	74.2	0.0	0.0	0.0	0.0	25.8	0.0	0.0
	23:48~0:00	12	37.7	42	36	33	75.8	0.0	0.0	1.7	0.0	22.5	0.0	0.0
平均値	昼間		51	55	41	37	備考							
	夜間		39	44	37	34								
	1日		49	51	40	36								

41

地点番号:No.B8

測定地点:河原町1

測定日時:平成22年1月26日(火)8:53~23:34

時間区分	測定時間	実測時間(分)	騒音レベル(dB)				支配的音源(%)							
			L _{Aeq}	L _{A5}	L _{A50}	L _{A95}	自動車音	自動車以外の道路音	工場・事業所等の音	家庭音	自然音	特殊音	その他の音	不特定音
昼間	8:53~9:05	12	53.6	58	52	49	10.8	1.7	13.3	0.0	15.8	58.3	0.0	0.0
	11:27~11:39	12	53.9	59	52	49	1.7	1.7	22.5	0.0	0.0	74.2	0.0	0.0
	14:23~14:35	12	57.9	66	51	47	6.7	1.7	0.0	0.0	0.0	91.7	0.0	0.0
	15:47~15:59	12	54.7	62	48	45	21.7	8.3	1.7	0.0	0.0	68.3	0.0	0.0
夜間	22:15~22:57	12	43.7	47	43	41	75.8	9.2	0.0	0.0	0.0	1.7	0.0	13.3
	23:22~23:34	12	42.9	45	42	41	55.8	10.0	0.0	0.0	0.0	18.3	0.0	15.8
平均値	昼間		55	61	51	48	備考							
	夜間		43	46	43	41								
	1日		54	56	48	45								

表 3-22 騒音レベル測定結果(No.B9)

地点番号:No.B9

測定地点:円明町12-4

測定日時:平成22年1月26日(火)10:49~24:01

時間区分	測定時間	実測時間(分)	騒音レベル(dB)				支配的音源(%)							
			L _{Aeq}	L _{A5}	L _{A50}	L _{A95}	自動車音	自動車以外の道路音	工場・事業所等の音	家庭音	自然音	特殊音	その他の音	不特定音
昼間	10:49~11:01	12	53.8	59	45	41	34.2	16.7	0.0	0.8	22.5	25.8	0.0	0.0
	11:03~11:15	12	46.1	49	42	40	11.7	13.3	0.0	4.2	47.5	23.3	0.0	0.0
	14:00~14:12	12	53.3	59	45	42	28.3	3.3	0.0	0.8	0.8	25.8	0.0	40.8
	15:58~16:10	12	54.5	60	45	42	23.3	26.7	0.0	17.5	3.3	20.8	0.0	8.3
夜間	21:56~22:08	12	37.7	40	37	36	0.0	0.8	0.0	14.2	0.0	4.2	0.0	80.8
	23:49~0:01	12	38.3	43	37	36	0.0	0.0	0.0	16.7	0.0	0.0	0.0	83.3
平均値	昼間		53	57	44	41	備考							
	夜間		38	42	37	36								
	1日		51	52	42	40								

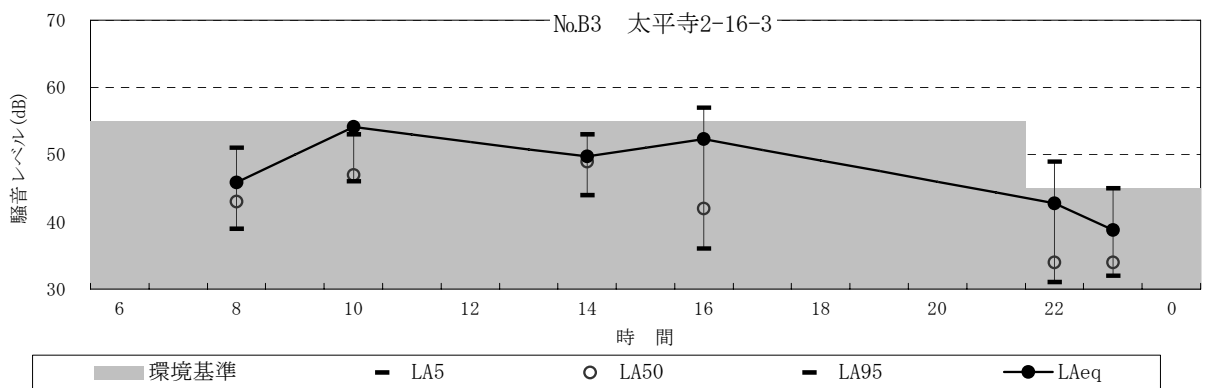
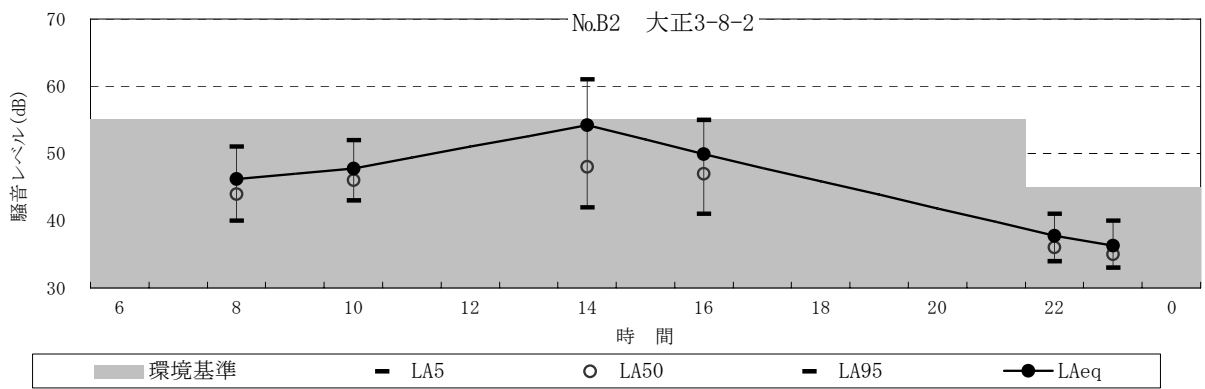
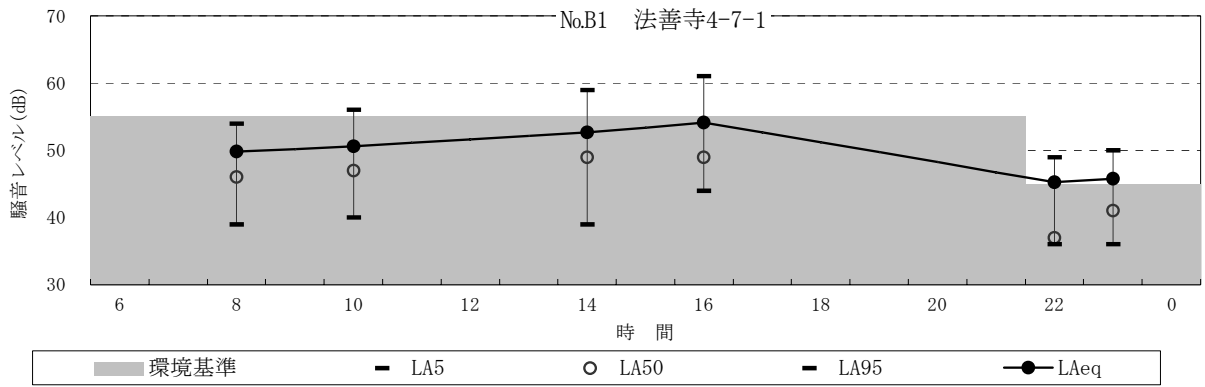


図 3-9 騒音レベル時刻変化(No.B1~B3)

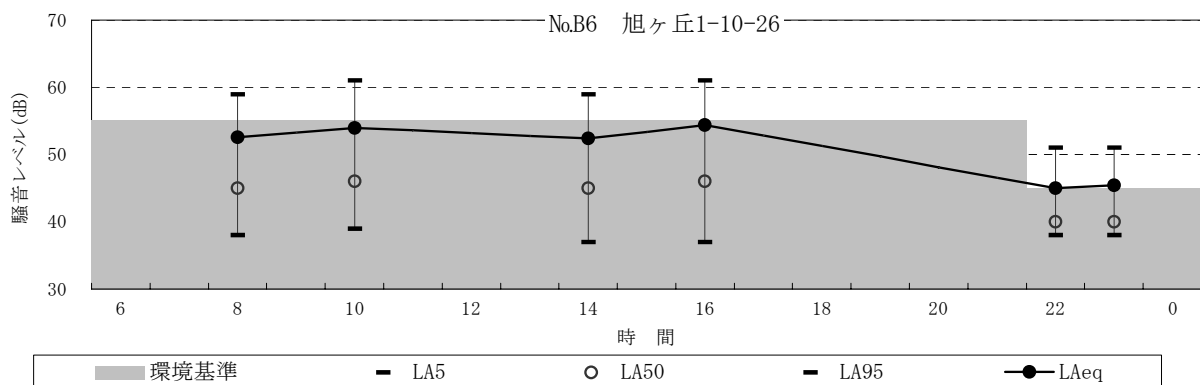
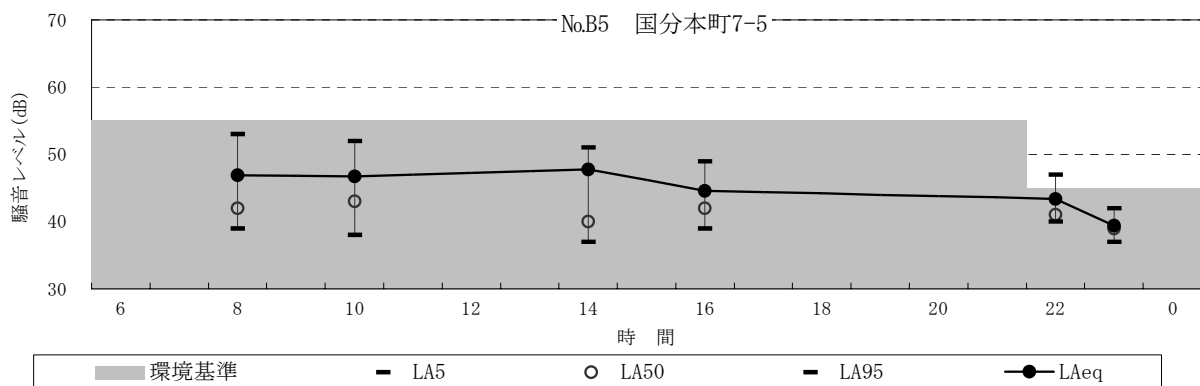
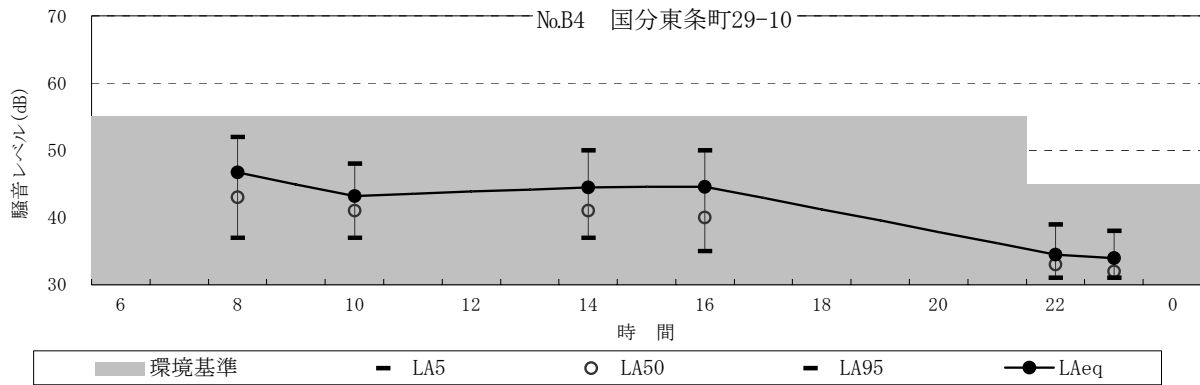


図 3-10 騒音レベル時刻変化(No.B4~B6)

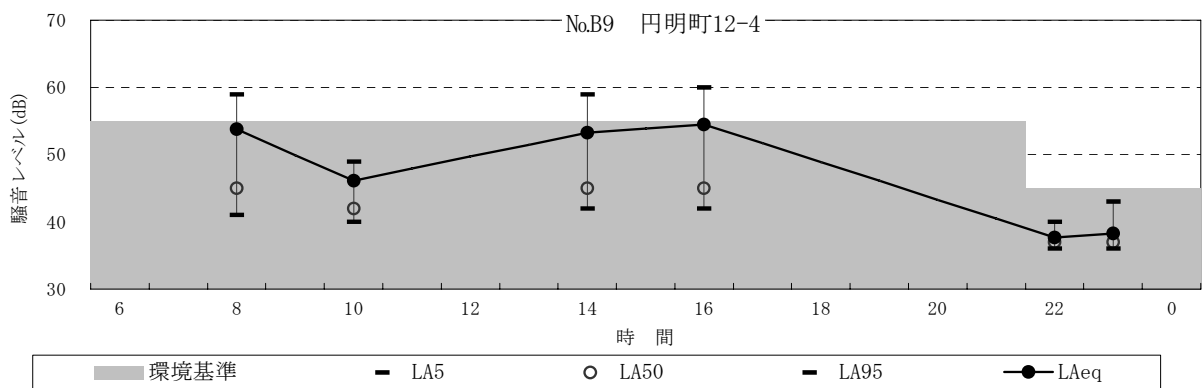
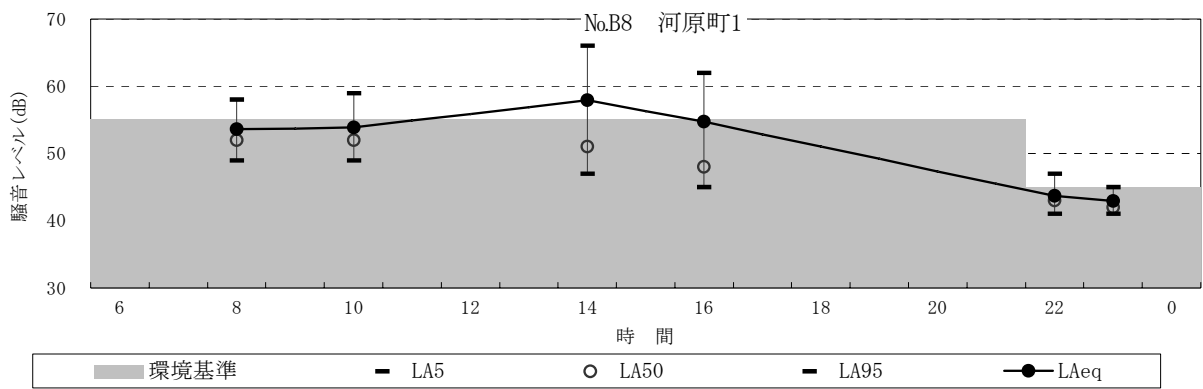
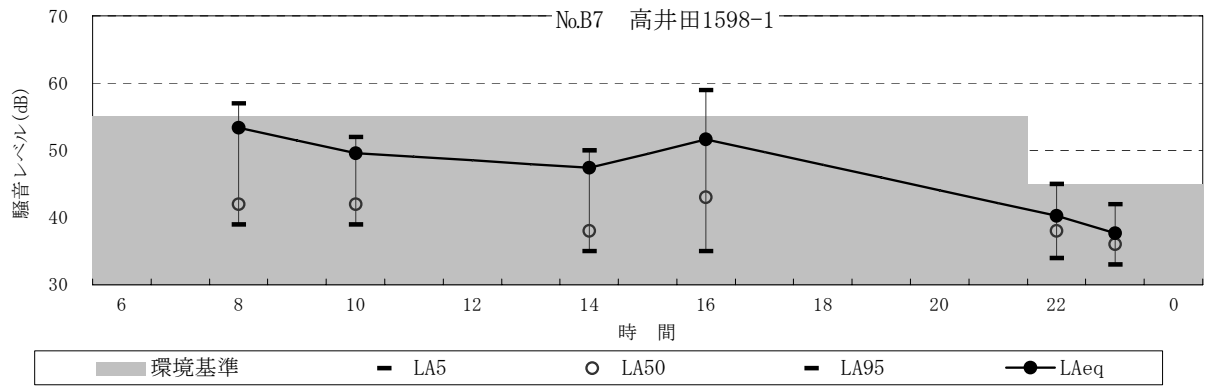


図 3-11 騒音レベル時刻変化(No.B7~B9)

3.3 気象

本調査の測定日である平成22年1月26日(火)及び平成22年1月27日(水)の気象結果(アメダスデータ大阪府大阪、八尾、堺)を表 3-23に示す。

表 3-23 測定日の気象結果(アメダスデータ大阪府大阪、八尾、堺)

日	時	大阪							堺					八尾				
		気圧 (hPa)	降水量 (mm)	気温 (°C)	湿度 (%)	風(m/s)		日照 時間 (h)	雲量	降水量 (mm)	気温 (°C)	風(m/s)		日照 時間 (h)	降水量 (mm)	気温 (°C)	風(m/s)	
						風速	風向					風速	風向				風速	風向
26日	1	1010.5	--	5.4	64	1.2	北北西			0	5.9	1.3	北西		0	5.7	2.6	北西
	2	1011.3	--	5.4	58	2.0	北			0	4.8	1.5	北西		0	5.3	1.5	北北西
	3	1011.5	--	4.8	59	0.4	北		1	0	3.8	1.6	西北西		0	4.7	1.6	北北西
	4	1012	--	5.1	55	1.9	西北西			0	2.5	0.1	静穏		0	4.1	1.2	西
	5	1012.4	--	4.8	55	2.3	西			0	3.0	0.9	西		0	3.6	2.2	西南西
	6	1013.3	--	4.8	54	1.4	西		0+	0	3.7	1.0	西		0	2.6	1.9	西南西
	7	1014.4	--	4.8	54	2.5	西北西			0	2.2	0.4	西		0	4.0	2.6	西北西
	8	1015.2	--	5.1	54	1.9	西北西	0		0	4.1	0.3	北西	0	0	5.1	3.0	西
	9	1016.2	--	6.0	48	3.1	西北西	0.6	4	0	6.4	1.6	北西	0	0	5.4	3.2	西北西
	10	1016.2	--	7.2	45	2.9	北西	1		0	7.0	1.9	北北西	0.9	0	6.7	2.3	北西
	11	1016.1	0	6.6	48	2.3	北西	0.8		0	6.8	2.4	西北西	0.4	0	6.5	4.1	北西
	12	1015.6	0	7.2	42	3.0	北北西	0.5	9	0	7.8	1.9	西北西	0.6	0	7.2	3.5	西北西
	13	1014.8	0	8.3	38	4.2	西北西	0.3		0	7.9	2.1	西	0.4	0	7.4	3.1	西北西
	14	1014.9	--	8.8	37	3.7	北西	0.7		0	9.5	2.4	西南西	1	0	7.9	4.8	西北西
	15	1015.2	--	9.1	40	3.4	西	0.9	7	0	9.1	2.3	西	0.9	0	9.1	3.8	西
	16	1015.4	--	8.3	46	2.0	西	0.6		0	8.0	1.7	西	0.6	0	8.2	3.5	西北西
	17	1016.2	--	7.6	49	2.2	西	0.5		0	6.9	0.9	西北西	0.5	0	7.5	2.6	西
	18	1016.9	--	6.9	50	1.9	北	0	6	0	5.3	0.8	西	0	0	6.9	1.3	北
	19	1017.5	--	6.5	48	1.9	北北西			0	4.4	0.8	北北東		0	5.9	2.2	北北東
	20	1017.8	--	5.6	53	1.2	北北東			0	5.5	1.6	北北東		0	4.7	1.7	北北東
	21	1017.7	--	4.9	56	1.5	東		0	0	4.7	1.2	南東		0	3.5	1.3	南東
	22	1017.7	--	4.2	61	0.2	静穏			0	4.1	1.2	東南東		0	3.4	2.3	南南東
	23	1018.1	--	4.6	59	1.9	南			0	2.3	0.9	東南東		0	2.5	1.4	南南東
	24	1017.8	--	3.6	63	1.0	東南東			0	3.2	1.5	東南東		0	1.8	0.9	南東
27日	1	1017.7	--	2.8	70	0.7	東北東			0	0.6	0.8	東南東		0	1.2	1.1	南東
	2	1017.5	--	2.8	73	1.4	東北東			0	1.9	1.3	東		0	0.6	1.3	南東
	3	1017	--	2.1	74	1.5	北		0	0	-0.3	0.7	東北東		0	-0.1	0.2	静穏
	4	1017	--	1.8	74	1.2	北北西			0	1.0	1.4	東北東		0	0.0	1.0	南東
	5	1017	--	1.2	77	1.3	北			0	-1.0	1.0	東		0	-0.2	0.4	北
	6	1017.7	--	0.8	78	0.7	北北東		0	0	-1.1	1.2	東		0	-0.5	1.1	南東
	7	1017.3	--	0.1	83	0.8	北東			0	0.6	1.6	東		0	-1.6	0.9	東南東
	8	1017.5	--	1.5	75	0.9	北	0.7		0	1.6	0.9	東	0.7	0	-0.1	0.4	北西
	9	1017.6	--	3.0	68	0.9	北東	1	1	0	3.5	1.3	東北東	1	0	2.3	0.3	北北東
	10	1017.1	--	5.5	58	0.8	東北東	1		0	5.7	1.5	北東	1	0	4.8	0.4	東南東
	11	1016.6	--	8.0	46	0.6	北北東	1		0	8.0	1.0	北東	1	0	8.4	0.6	東
	12	1015.2	--	9.9	38	2.4	西南西	1	8	0	11.1	1.5	西	1	0	9.2	1.3	北西
	13	1014.1	--	10.5	40	3.2	西南西	1		0	10.3	2.3	北西	1	0	10.4	1.9	西北西
	14	1013	--	11.5	41	3.0	西南西	1		0	12.1	1.7	西北西	1	0	11.3	3.7	西
	15	1012.4	--	11.6	41	3.1	西南西	1	2	0	10.6	2.0	北北西	1	0	11.1	2.4	西北西
	16	1012.2	--	10.9	45	3.3	西北西	1		0	9.6	1.7	北西	0.8	0	11.1	3.3	西
	17	1012.1	--	10.5	49	2.8	西北西	0.8		0	9.2	1.6	西北西	0.6	0	10.3	2.4	北西
	18	1011.5	--	10.2	53	0.4	南南東	0	9	0	8.0	0.8	南東	0	0	9.6	0.3	西南西
	19	1011.1	--	9.3	55	2.0	南東			0	8.6	1.7	東南東		0	8.0	2.3	南東
	20	1011.1	--	9.5	54	0.3	南東			0	8.1	1.0	北北東		0	9.2	3.7	東南東
	21	1010.9	--	9.7	51	1.2	南南東		10-	0	8.3	1.3	東南東		0	9.2	2.6	南東
	22	1009.9	--	9.9	50	1.3	東南東			0	9.0	1.6	東北東		0	9.2	3.2	南東
	23	1009.2	--	9.5	54	0.8	北北西			0	8.4	0.7	東北東		0	9.4	2.4	南東
	24	1007.9	0	8.6	56	1.0	北東			0	8.8	2.1	東		0	9.5	2.4	南東

4 まとめ

4.1 道路に面する地域

4.1.1 等価騒音レベルと環境基準等の比較

等価騒音レベルと環境基準等の比較を地域の類型毎に表 4-1に示す。

本年度の調査において、A2及びA6、A7の3地点で昼間・夜間とも環境基準値を下回っていた。また、A1及びA5については、昼間のみ環境基準値を下回っており、その他の地点では昼間は1～3dB、夜間については2～4dBの範囲でそれぞれの基準値よりも上回っていた。

地域の類型別では、近接空間が昼間71%、夜間43%であった。

また、昼間・夜間とも全ての地点において、要請限度を下回っていた。

表 4-1 騒音レベルと環境基準等の比較

調査 番号	環境 基準 の 類型	昼間								
		L _{Aeq} (dB)	環境 基準	適否	環境基準 適合率(%)		要請 限度	適否	要請限度 適合率(%)	
A1	近接	70	70	○	71	63	75	○	100	100
A2		69	70	○			75	○		
A3		71	70	×			75	○		
A4		71	70	×			75	○		
A5		70	70	○			75	○		
A6		55	70	○			75	○		
A7		69	70	○			75	○		
A8	B	68	65	×	0		75	○	100	
調査 番号	環境 基準 の 類型	夜間								
		L _{Aeq} (dB)	環境 基準	適否	環境基準 適合率(%)		要請 限度	適否	要請限度 適合率(%)	
A1	近接	68	65	×	43	38	70	○	100	100
A2		63	65	○			70	○		
A3		69	65	×			70	○		
A4		68	65	×			70	○		
A5		67	65	×			70	○		
A6		51	65	○			70	○		
A7		63	65	○			70	○		
A8	B	62	60	×	0		70	○	100	

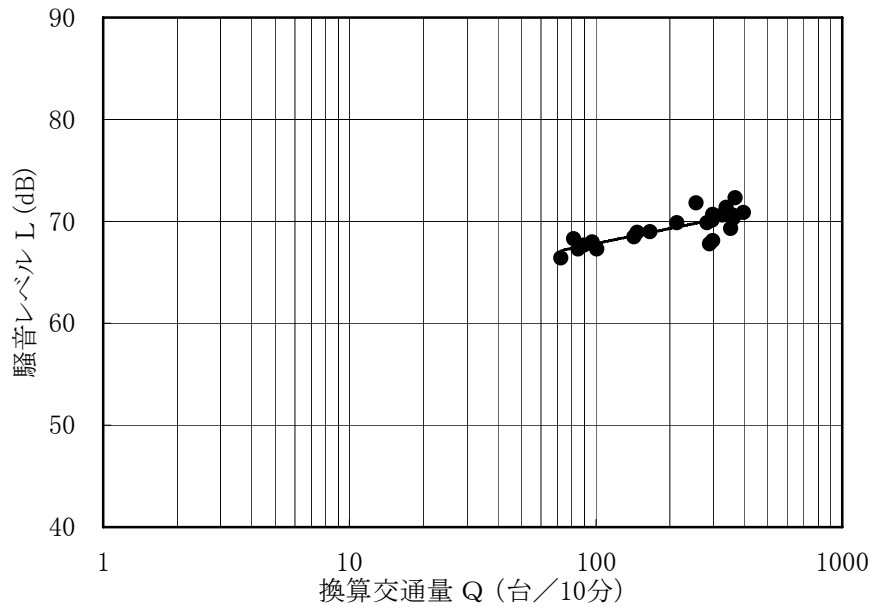
4.1.2 等価騒音レベルと交通量の関係

各測定地点の等価騒音レベルと交通量の関係について、日本音響学会提案の「道路交通騒音の予測モデル《ASJ RTN-Model 2008》」のパワーレベルの算出方法から、大型車及び二輪車に重み付けした交通量(大型車及び二輪車に重み付けした交通量= $4.47 \times$ 大型車台数+ $1.95 \times$ 二輪車台数+小型車台数)を求め、この交通量と等価騒音レベルの相関を求めた。

等価騒音レベルと交通量の関係を図 4-1～図 4-4に示す。

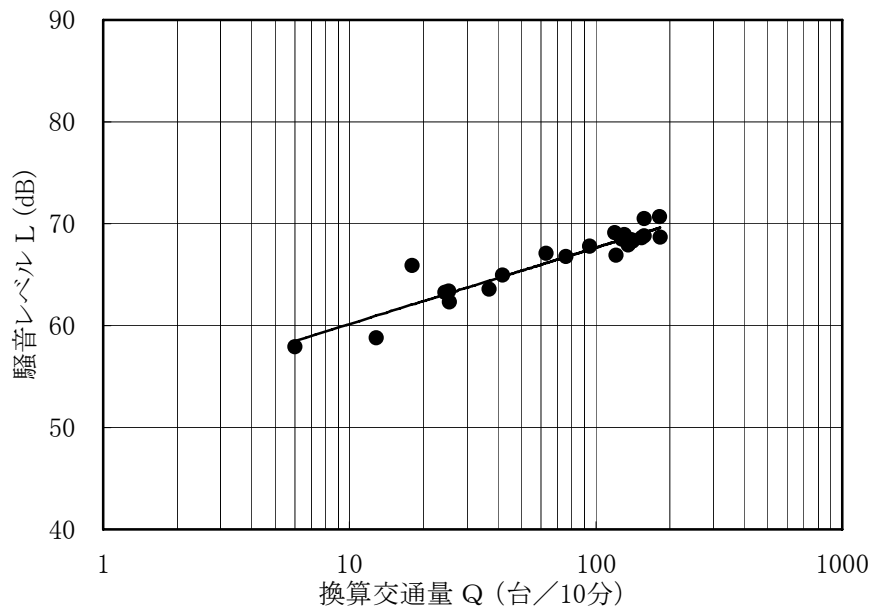
等価騒音レベルと交通量の相関は、A2及びA3、A7、A8の4地点で相関係数が0.9以上と良い相関が得られた。

調査番号:A1 国道25号線 本郷3-7



回帰式: $L=4.91 \times \log_{10}(Q)+58$
Y切片(定数): 58.0
 $\text{Log}_{10}Q$ 係数: 4.91
R(相関係数): 0.793
標本数: 24

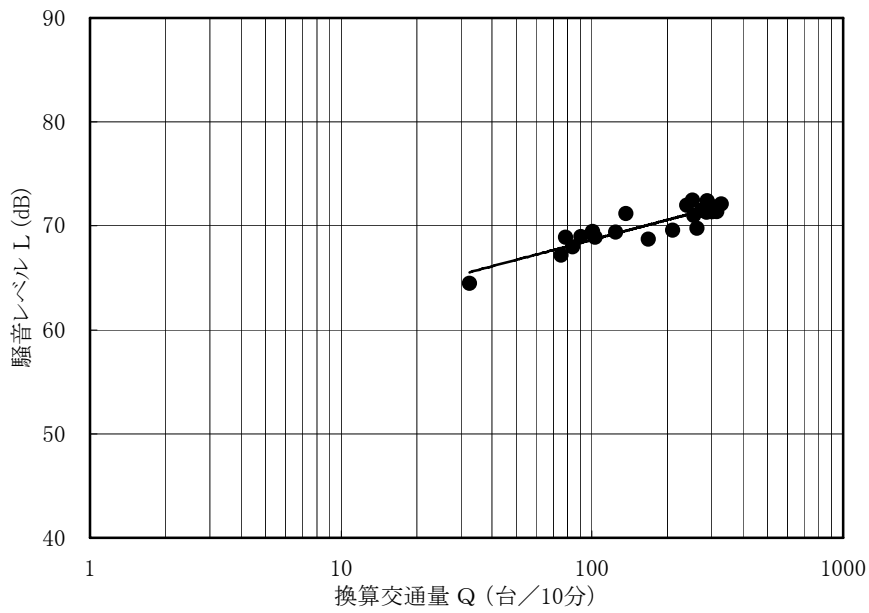
調査番号:A2 府道枚方富田林泉佐野線 大県3-2



回帰式: $L=7.5 \times \log_{10}(Q)+52.7$
Y切片(定数): 52.7
 $\text{Log}_{10}Q$ 係数: 7.50
R(相関係数): 0.939
標本数: 24

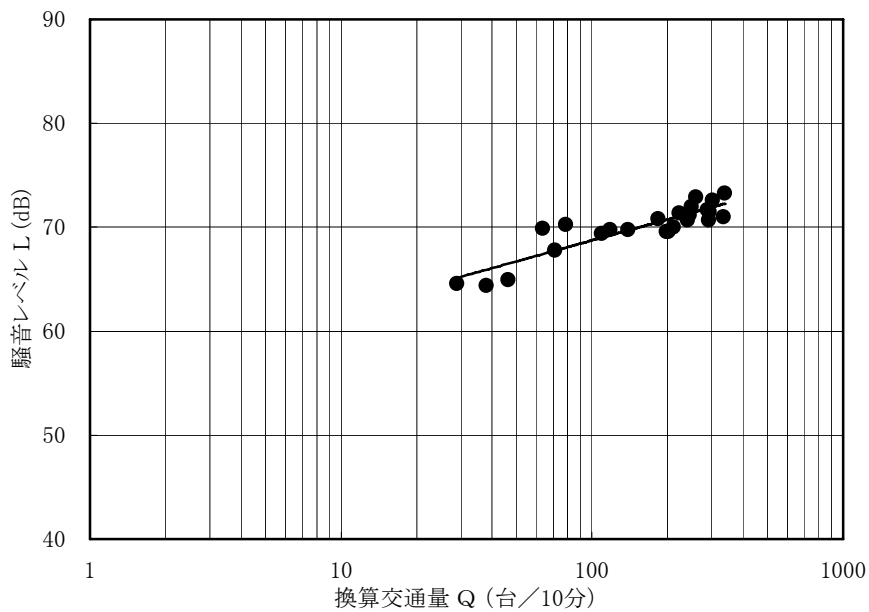
図 4-1 等価騒音レベルと交通量の関係(No.A1、A2)

調査番号:A3 国道25号線 国分市場2-8



回帰式: $L=6.4 \times \log_{10}(Q)+55.9$
Y切片(定数): 55.9
 $\text{Log}_{10}Q$ 係数: 6.40
R(相関係数): 0.903
標本数: 24

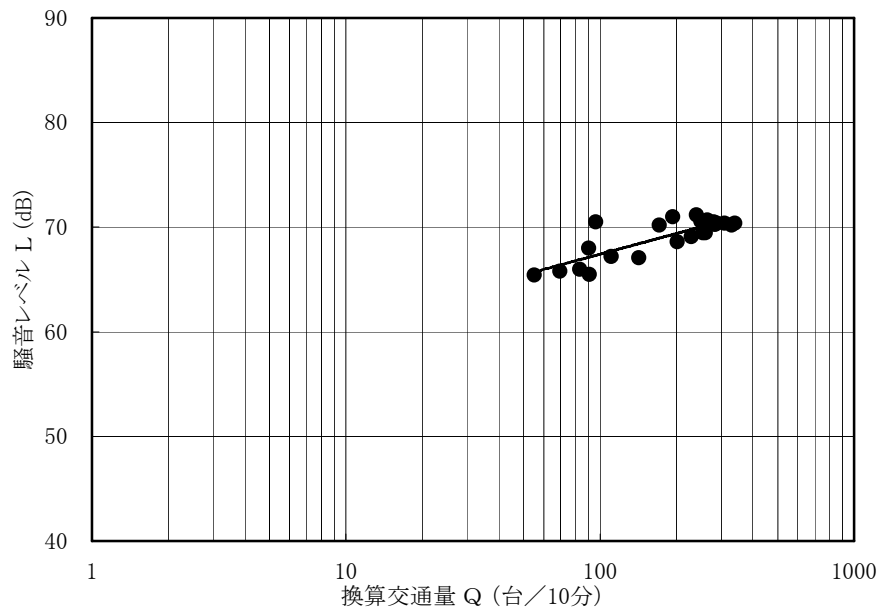
調査番号:A4 国道165号線 田辺2-1



回帰式: $L=6.69 \times \log_{10}(Q)+55.4$
Y切片(定数): 55.4
 $\text{Log}_{10}Q$ 係数: 6.69
R(相関係数): 0.891
標本数: 24

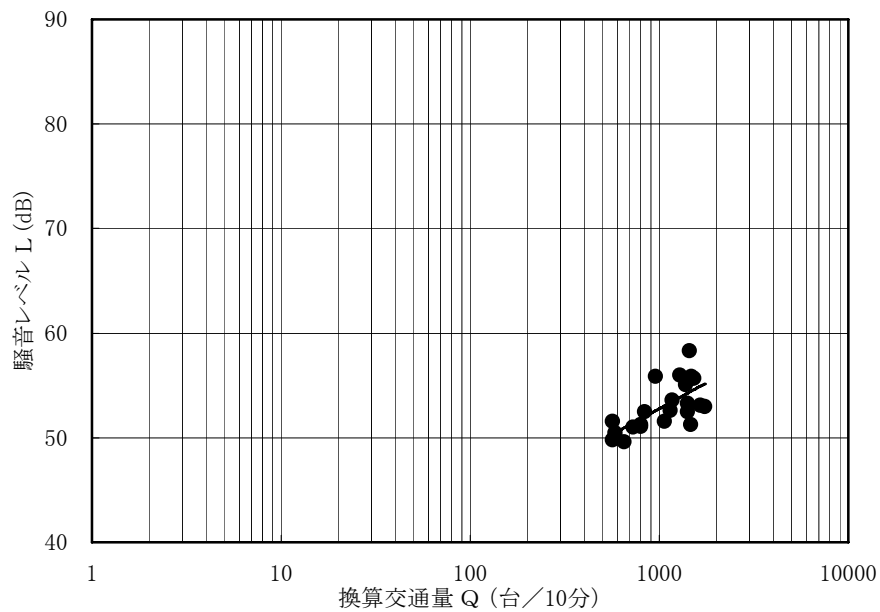
図 4-2 等価騒音レベルと交通量の関係(No.A3、A4)

調査番号:A5 府道堺大和高田線 片山15



回帰式: $L=6.58 \times \log_{10}(Q)+54.3$
 Y切片(定数): 54.3
 $\text{Log}_{10}Q$ 係数: 6.58
 R(相関係数): 0.829
 標本数: 24

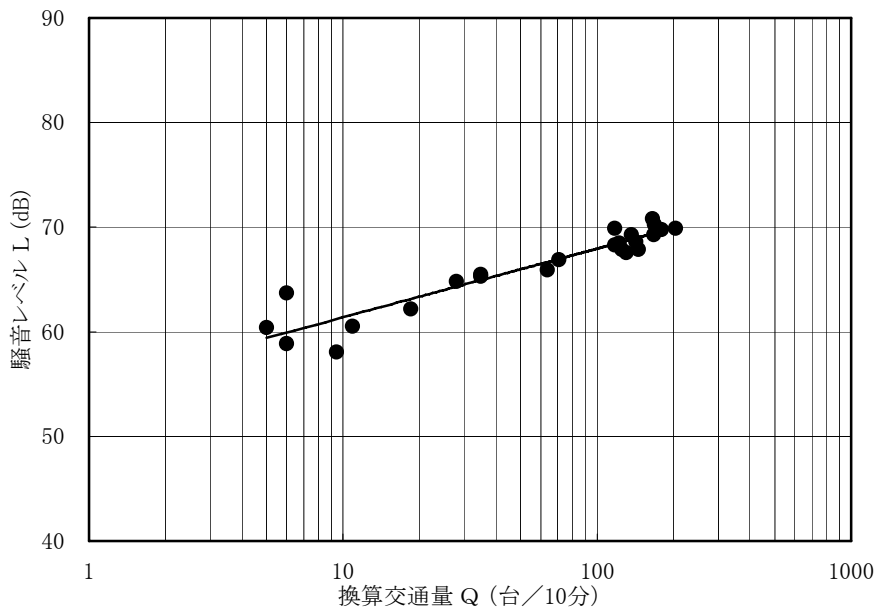
調査番号:A6 西名阪自動車道 旭ヶ丘3-13



回帰式: $L=9.85 \times \log_{10}(Q)+23.2$
 Y切片(定数): 23.2
 $\text{Log}_{10}Q$ 係数: 9.85
 R(相関係数): 0.696
 標本数: 24

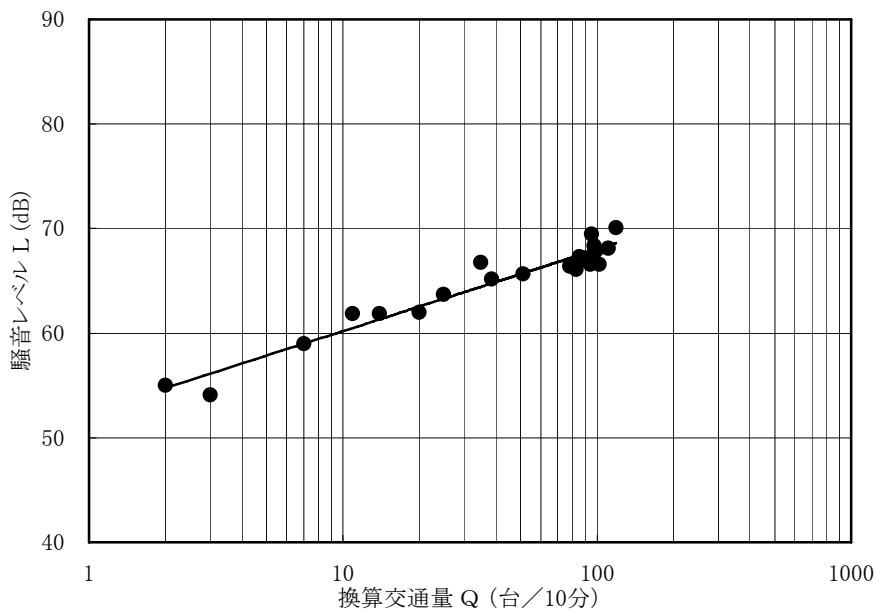
図 4-3 等価騒音レベルと交通量の関係(No.A5、A6)

調査番号:A7 府道柏原駒ヶ谷千早赤阪線 国分西2-6



回帰式: $L=6.57 \times \log_{10}(Q)+54.8$
 Y切片(定数): 54.8
 $\text{Log}_{10}Q$ 係数: 6.57
 R(相関係数): 0.941
 標本数: 24

調査番号:A8 市道上市法善寺線 上市3



回帰式: $L=7.81 \times \log_{10}(Q)+52.4$
 Y切片(定数): 52.4
 $\text{Log}_{10}Q$ 係数: 7.81
 R(相関係数): 0.969
 標本数: 24

図 4-4 等価騒音レベルと交通量の関係(No.A7、A8)

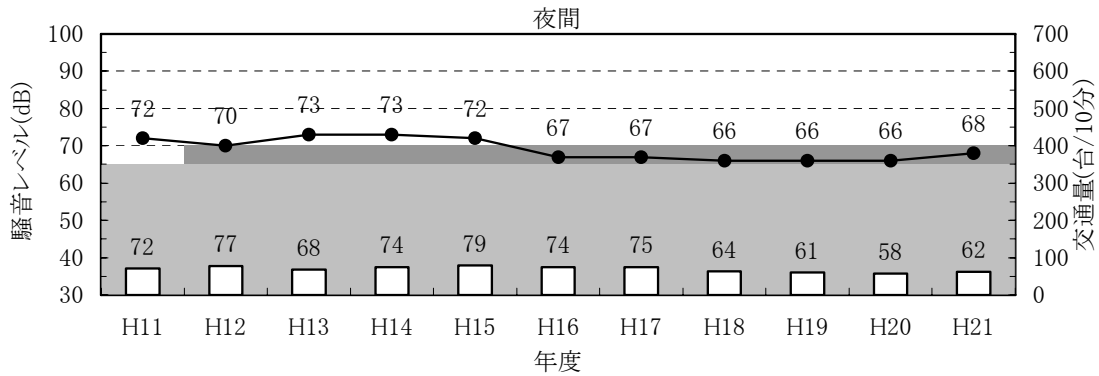
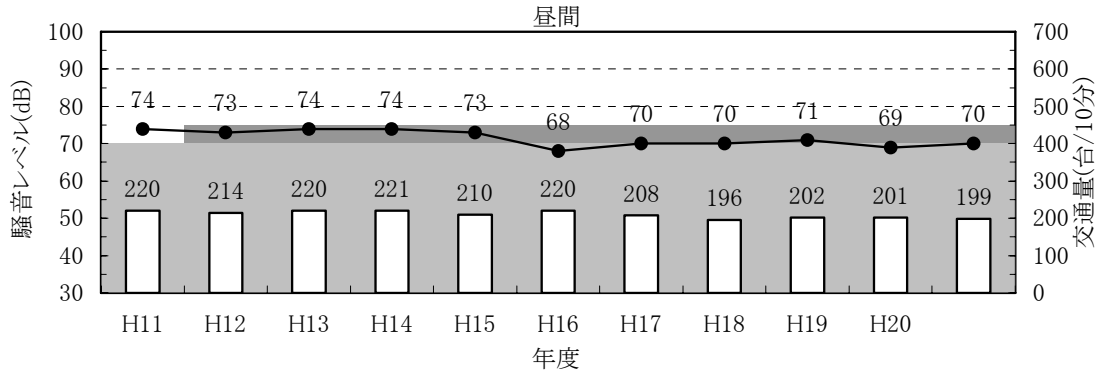
4.1.3 経年変化

平成11年度からの基準点の等価騒音レベルと交通量(断面交通量の平均値)の経年変化を環境基準の基準時間帯別に図 4-5～図 4-8に示す。ただし、A7は平成12年度から10年分の経年変化で、A8は平成13年度から9年分の測定結果である。

昼間の時間区分で等価騒音レベルが昨年度より高くなった地点は、A1(+1dB)及びA2(+3dB)、A6(+1dB)、A8(+2dB)の4地点であった。また、低くなった地点は、A3(-1dB)及びA4(-1dB)、A5(-1dB)の3地点であった。

夜間の時間区分で等価騒音レベルが昨年度より高くなった地点は、A1(+2dB)及びA2(+1dB)、A8(+1dB)の3地点であった。また、低くなった地点は、A4(-1dB)及びA5(-1dB)の2地点であった。

調査番号:A1 国道25号線 本郷3-7



調査番号:A2 府道枚方富田林泉佐野線 大県3-2

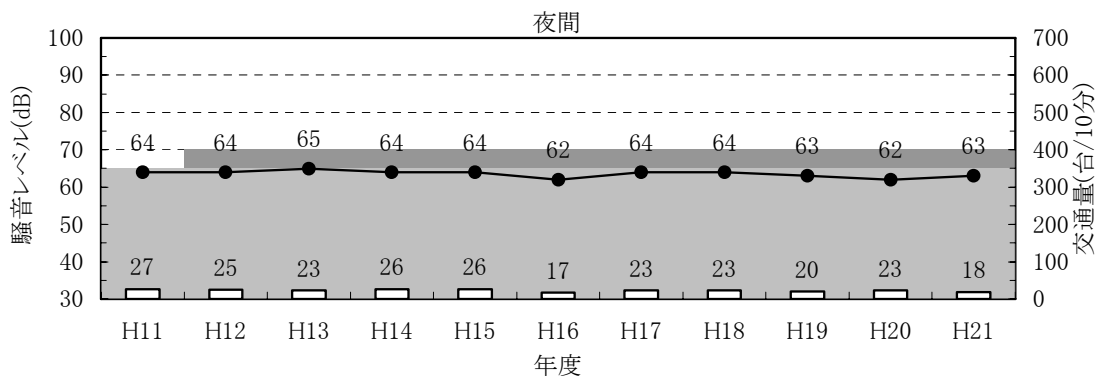
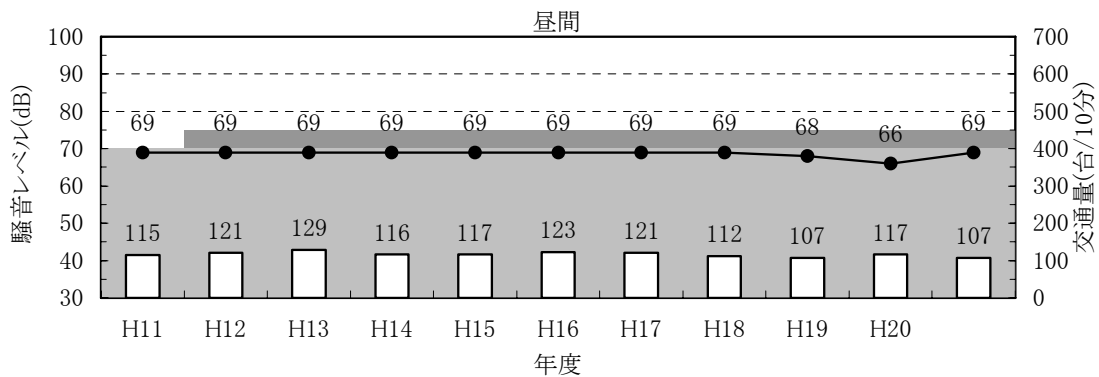
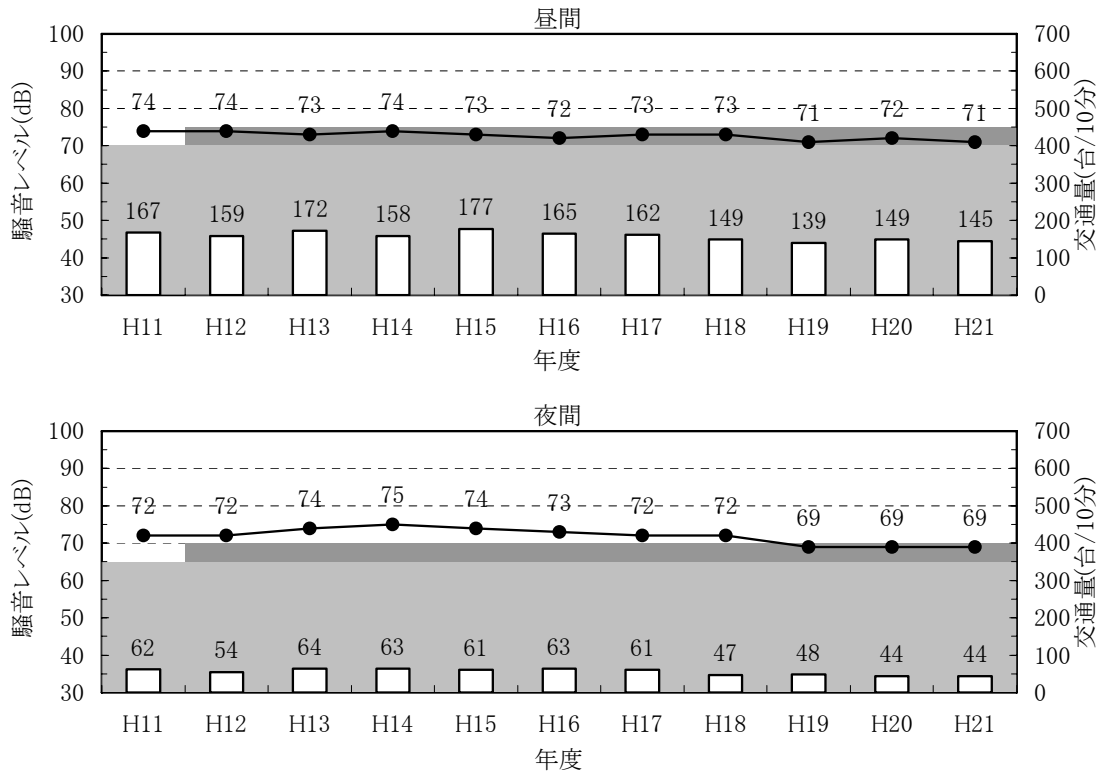


図 4-5 等価騒音レベルと交通量の経年変化(No.A1、A2)

調査番号:A3 国道25号線 国分市場2-8



調査番号:A4 国道165号線 田辺2-1

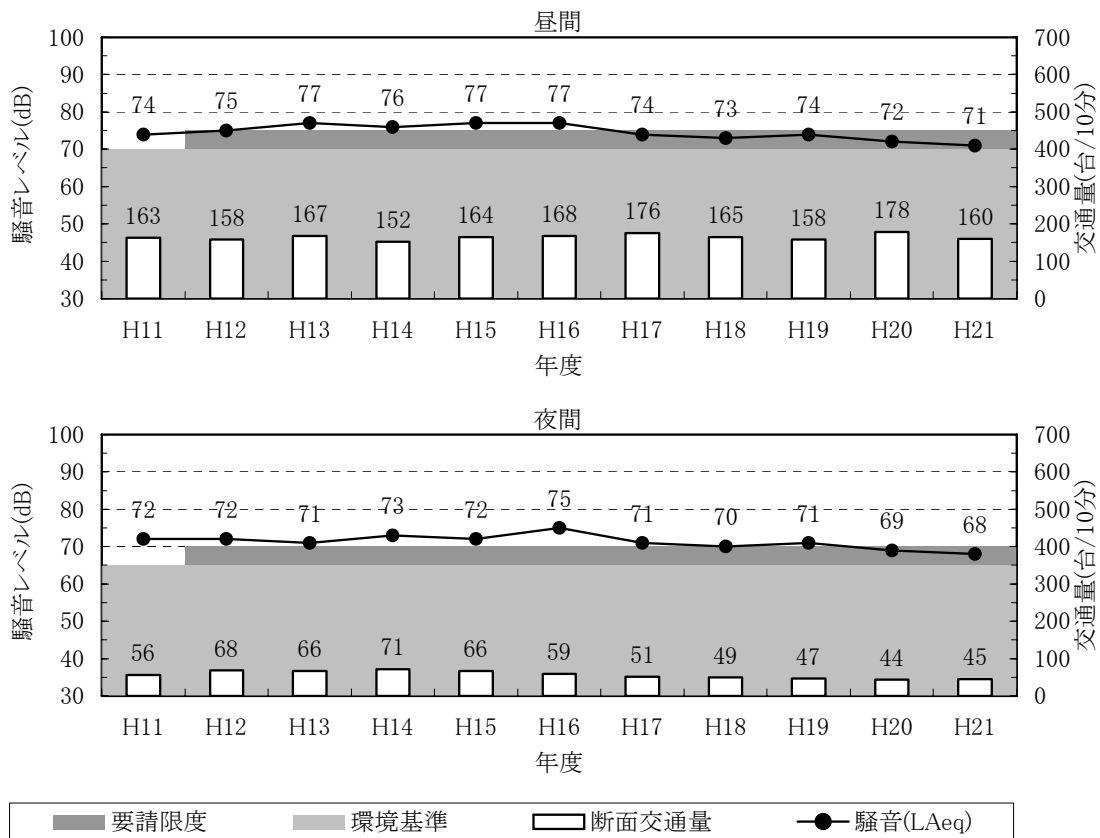
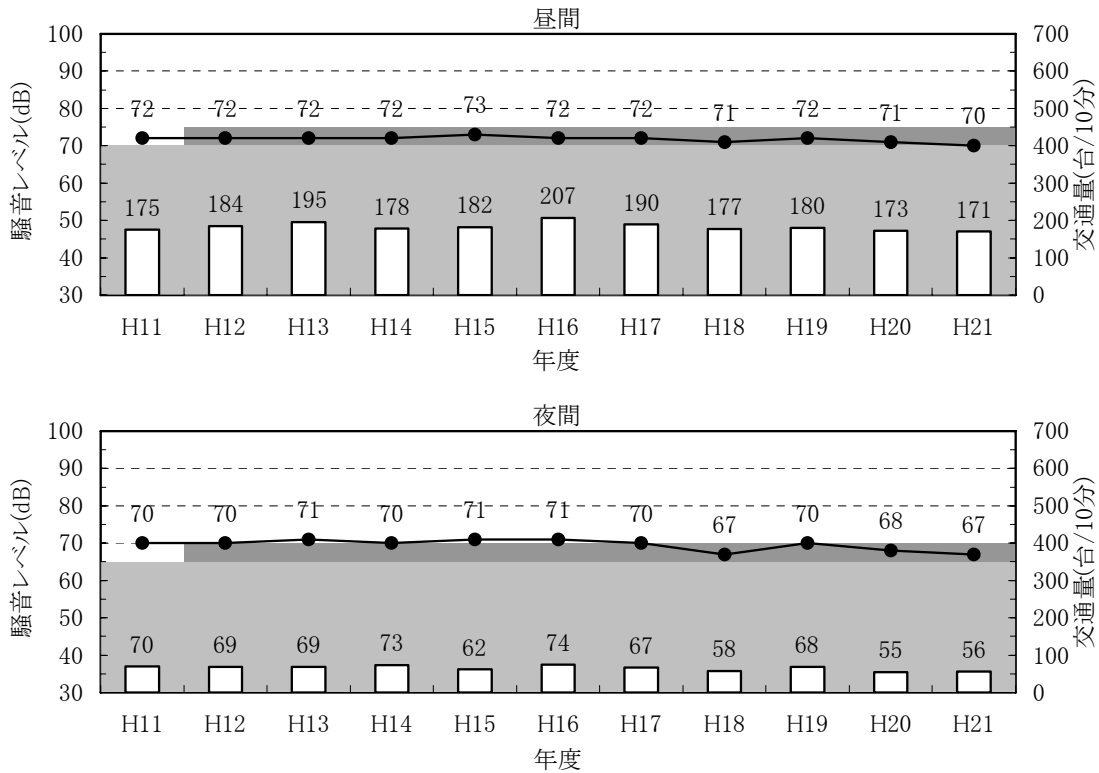


図 4-6 等価騒音レベルと交通量の経年変化(No.A3、A4)

調査番号:A5 府道堺大和高田線 片山15



調査番号:A6 西名阪自動車道 旭ヶ丘3-13

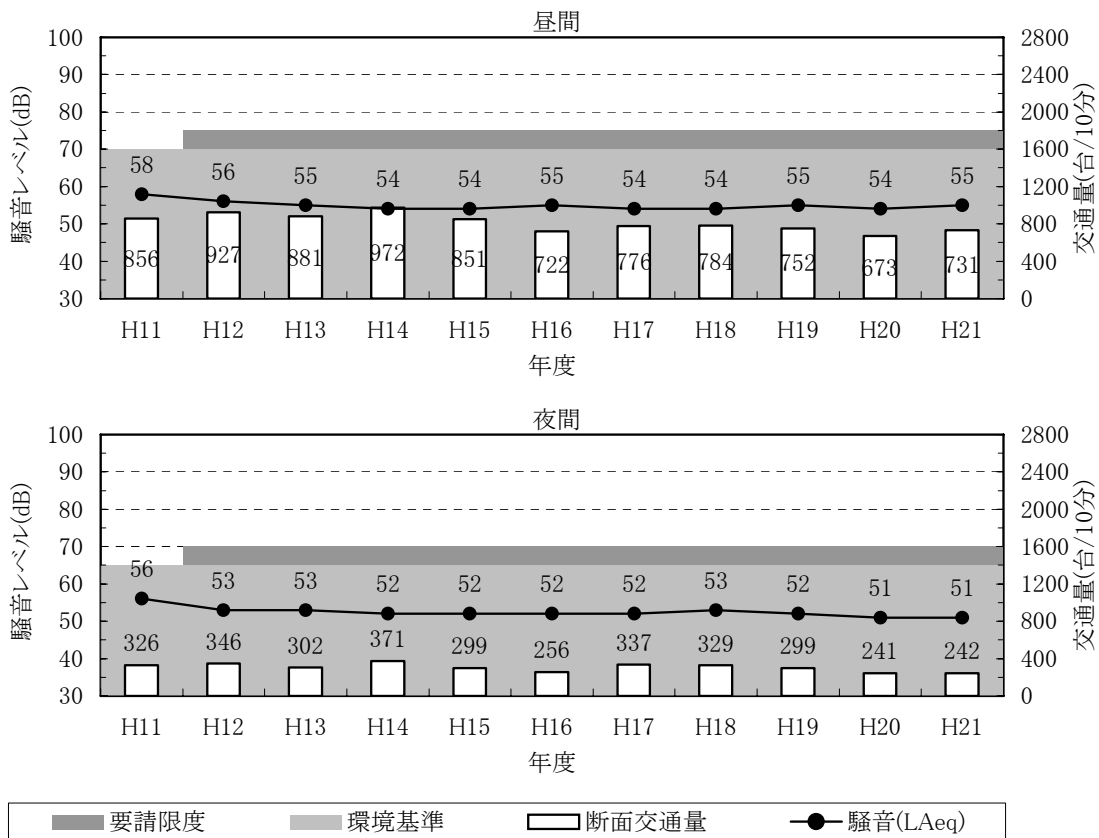
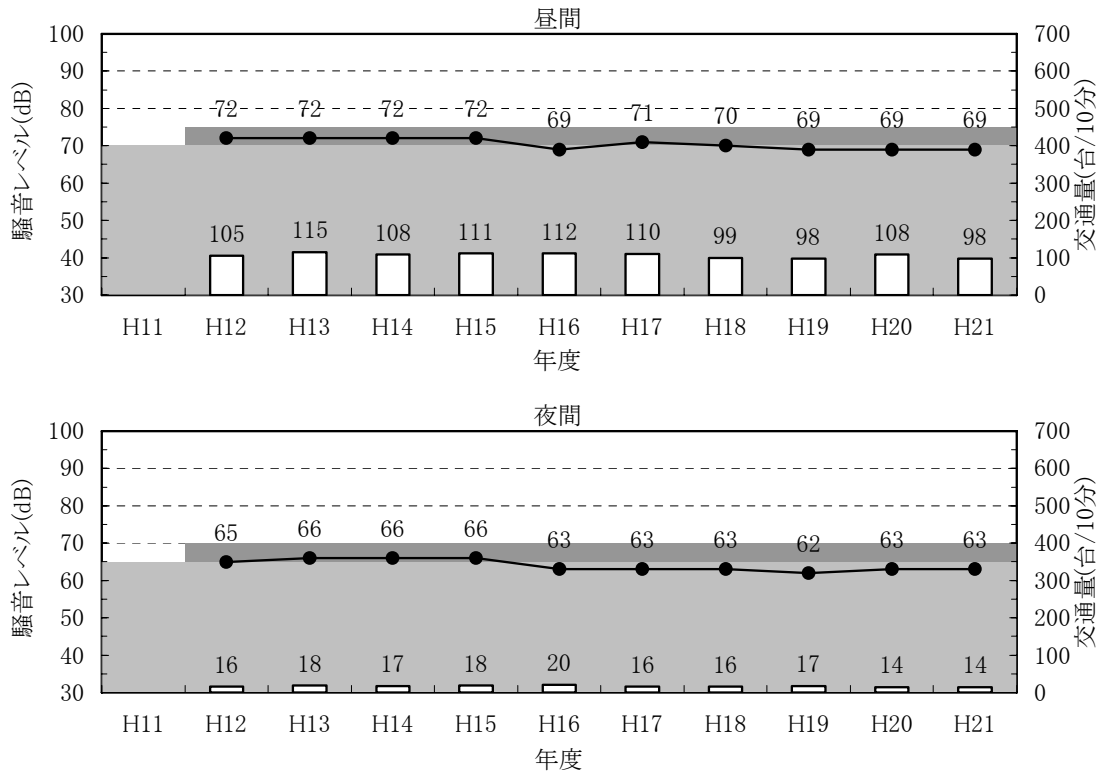


図 4-7 等価騒音レベルと交通量の経年変化(No.A5、A6)

調査番号:A7 府道柏原駒ヶ谷千早赤阪線 国分西2-6



調査番号:A8 市道上市法善寺線 上市3

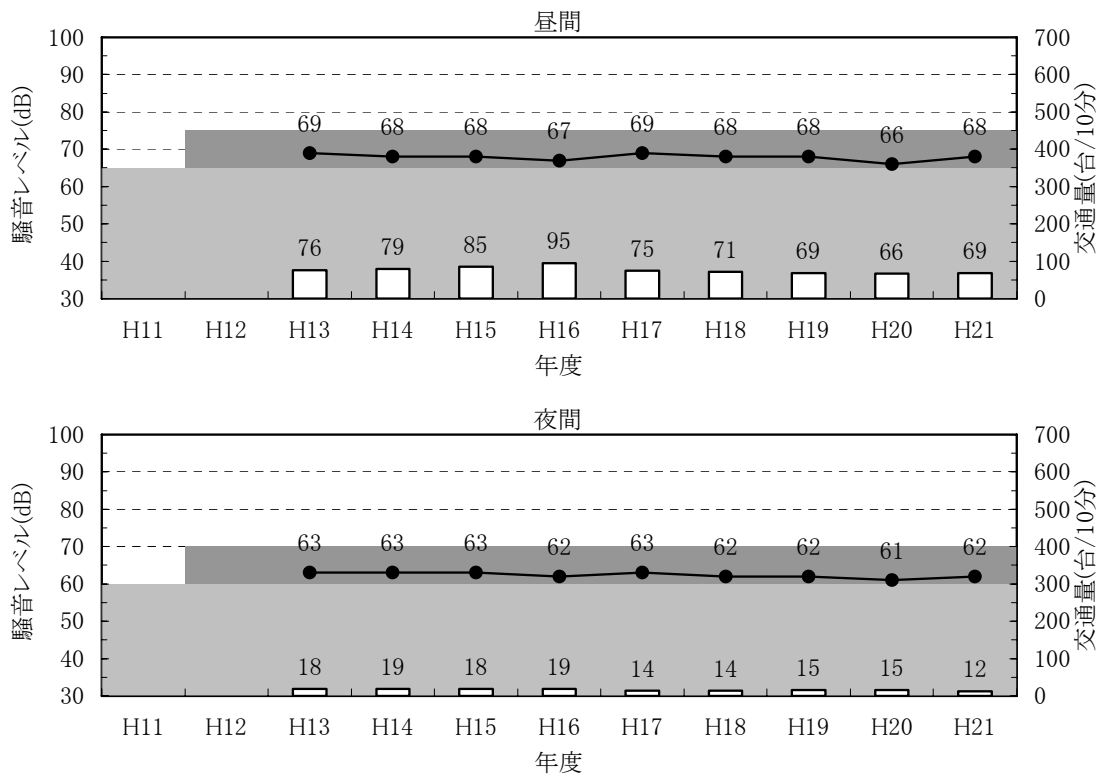


図 4-8 等価騒音レベルと交通量の経年変化(No.A7、A8)

4.2 道路に面しない地域

4.2.1 騒音レベルと環境基準の比較

等価騒音レベルと環境基準の比較を地域の類型毎にまとめ、表 4-2に示す。

本年度の調査において、B2～B9の8地点で、昼間・夜間とも環境基準値を下回っていた。また、B1について、昼間は環境基準値を下回っていたが夜間は環境基準値を上回っていた。

地域の類型別の環境基準適合率は、A地域が昼間100%、夜間83%で、B地域が昼間・夜間とも100%であり、全体の適合率は、昼間で100%、夜間で89%であった。

表 4-2 等価騒音レベルと環境基準の比較

地点 No.	地域の 類型	昼間				夜間			
		環境 基準	L _{Aeq} (dB)	適否	環境基準 適合率 (%)	環境 基準	L _{Aeq} (dB)	適否	環境基準 適合率 (%)
B1	A	55	52	○	100	45	46	×	83
B3			51	○			41	○	
B5			47	○			42	○	
B6			53	○			45	○	
B7			51	○			39	○	
B9			53	○			38	○	
B2	B	55	51	○	100	45	37	○	100
B4			45	○			34	○	
B8			55	○			43	○	

4.2.2 支配的音源の割合

地域の類型別の支配的音源の割合を表 4-3及びに示す。

全地点の支配的音源の割合は、昼間では「特殊音」が最も高く38.7%で、次いで「自動車音」の30.3%、「自動車以外の道路音」の10.0%と続き、夜間では「自動車音」が最も高く47.7%であった。

A地域の支配的音源の割合は、昼間では「自動車音」が最も高く34.4%で、次に高かったのは、「特殊音」で31.7%であった。夜間では「自動車音」が32.6%で最も高かった。

B地域の支配的音源の割合は、昼間では「特殊音」が最も高く52.6%で、次に高かったのは、「自動車音」で22.0%であった。夜間では「自動車音」が77.8%で最も高かった。

表 4-3 地域の類型別の支配的音源の割合(%)

時間区分	地域の類型	自動車音	自動車以外の道路音	工場・事業所等の音	家庭音	自然音	特殊音	その他の音	不特定音
昼間	A地域	34.4	14.0	0.0	5.6	7.2	31.7	4.5	2.6
	B地域	22.0	2.0	3.1	1.9	8.5	52.6	9.7	0.1
	全地点	30.3	10.0	1.0	4.4	7.6	38.7	6.3	1.7
夜間	A地域	32.6	7.0	0.1	11.6	0.0	17.2	0.4	31.0
	B地域	77.8	3.5	0.0	2.9	0.0	10.6	0.4	4.9
	全地点	47.7	5.8	0.1	8.7	0.0	15.0	0.4	22.3
全時間帯	A地域	33.8	11.7	0.0	7.6	4.8	26.9	3.1	12.0
	B地域	40.6	2.5	2.1	2.3	5.6	38.6	6.6	1.7
	全地点	36.1	8.6	0.7	5.8	5.1	30.8	4.3	8.6

注)表中の数値は、小数点以下1桁に丸めたため、それぞれの区分の和は必ずしも100とはならない。

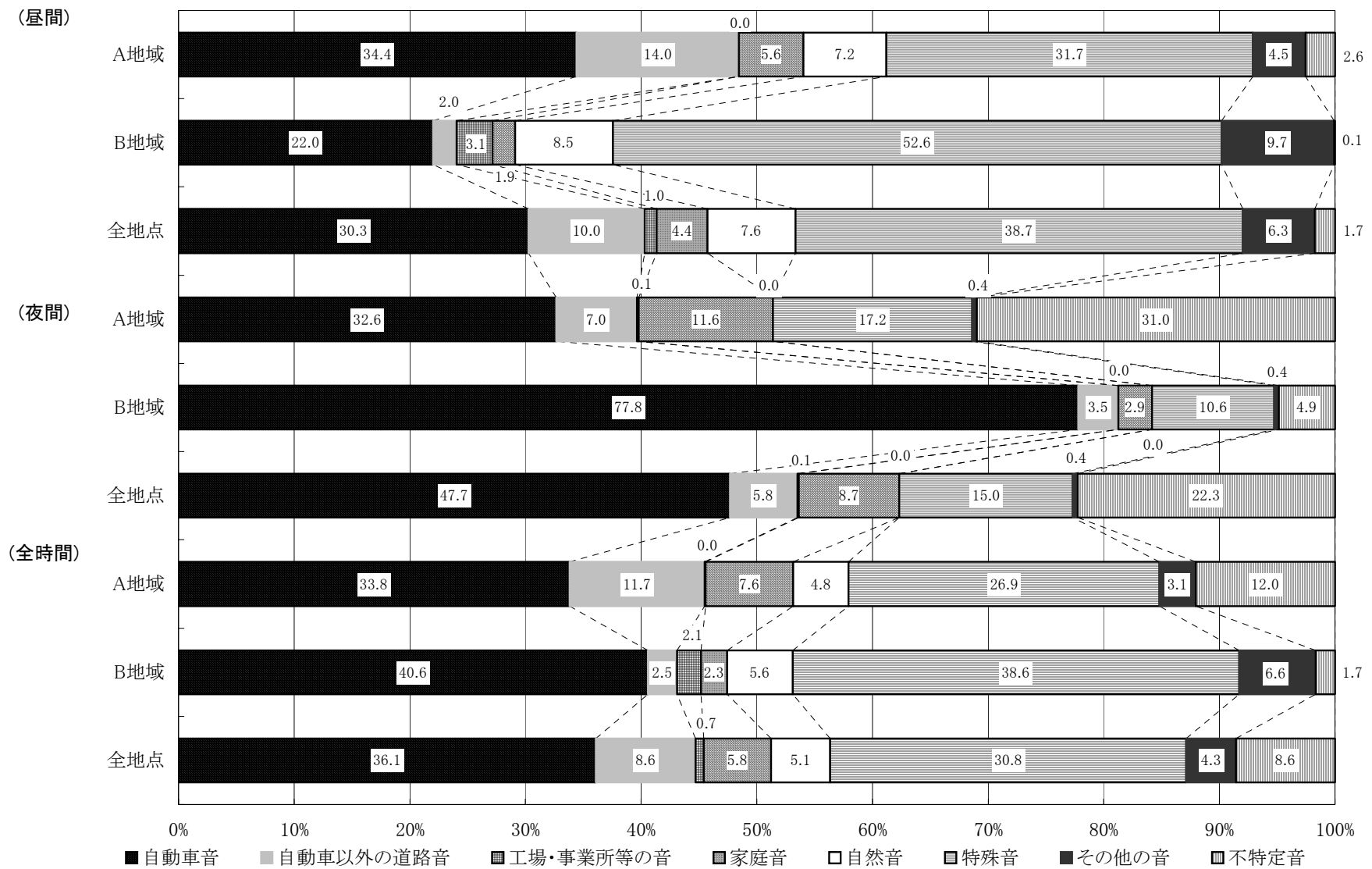
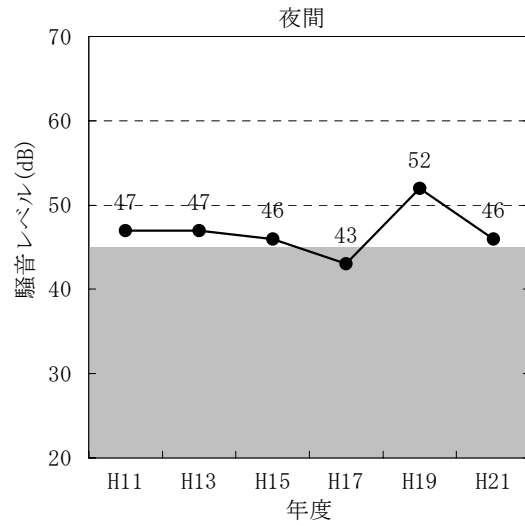
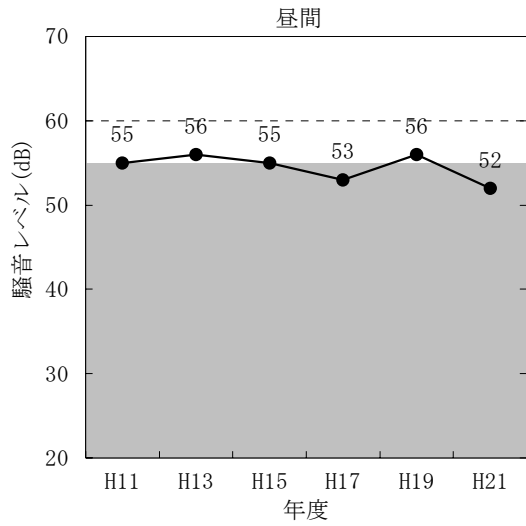


図 4-9 地域の類型別の支配的音源の割合

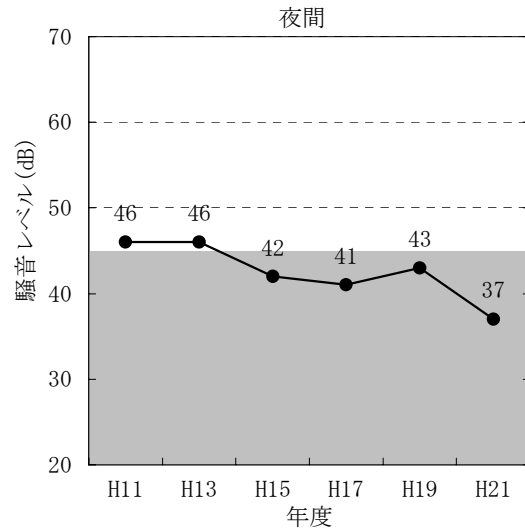
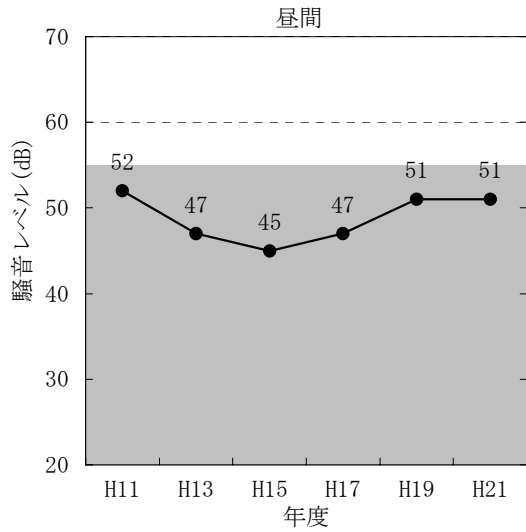
4.2.3 経年変化

平成12年度からの等価騒音レベルの経年変化を環境基準の基準時間帯別に図 4-10～図 4-12に示す。

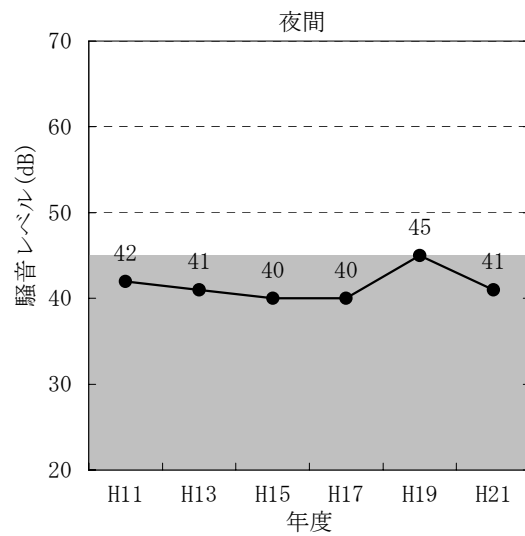
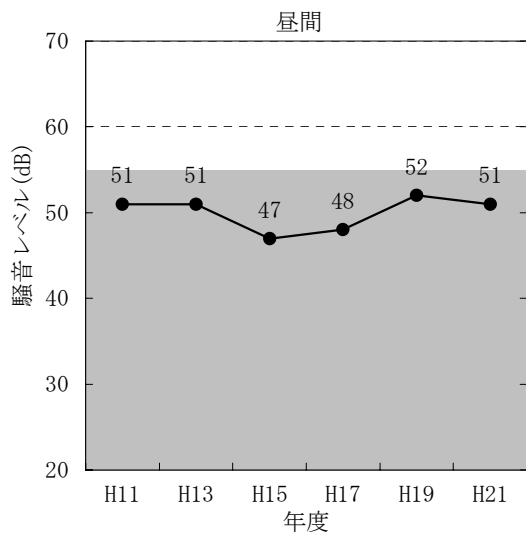
等価騒音レベルが前回の調査時(平成19年度)より高くなった地点は、昼間でのB7(+1dB)及びB8(+1dB)であった。また、前回の調査時(平成19年度)より低くなった地点は、昼間ではB1及びB3、B4、B5、B6、B9の6地点であり、夜間ではすべての地点が低くなっていた。なお、昼間で最も低くなった地点はB1及びB9でその差は4dB、夜間ではB9でその差は13dBであった。



No. B1 法善寺4-7-1

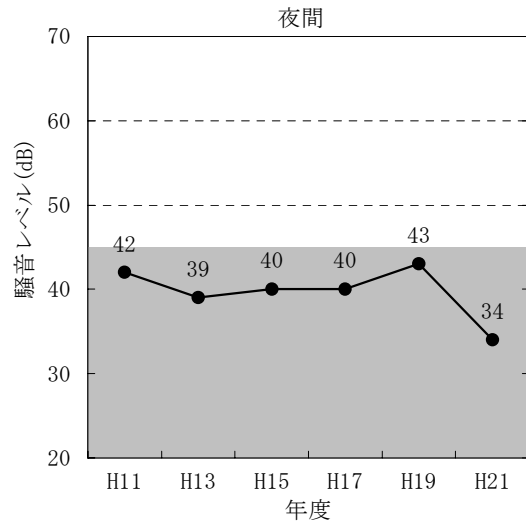
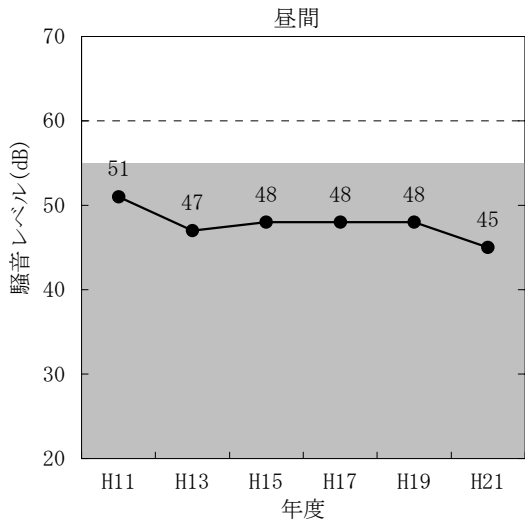


No. B2 大正3-8-2

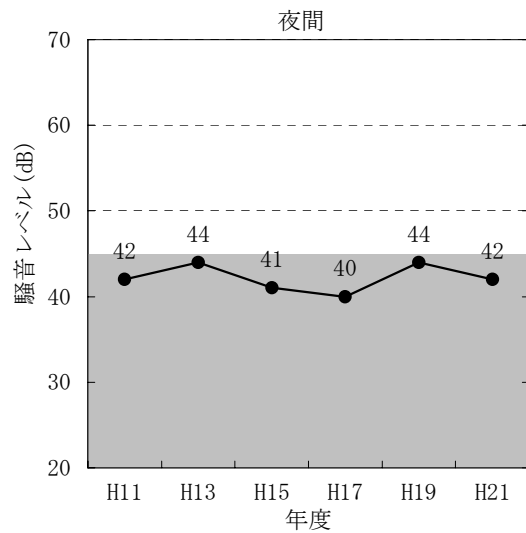
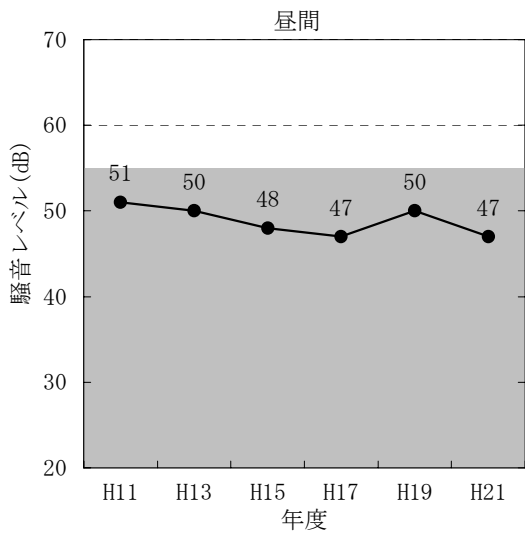


No. B3 太平寺2-16-3

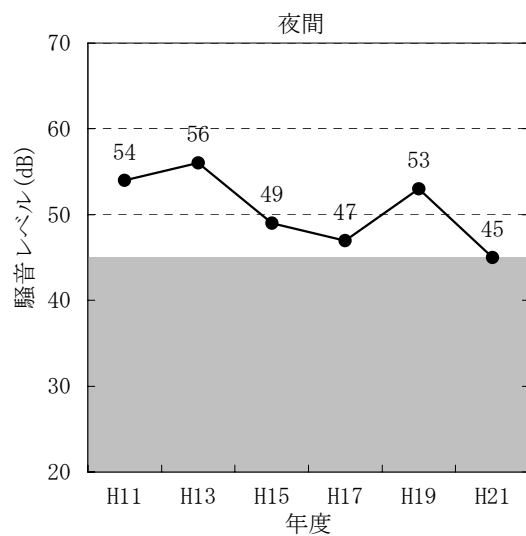
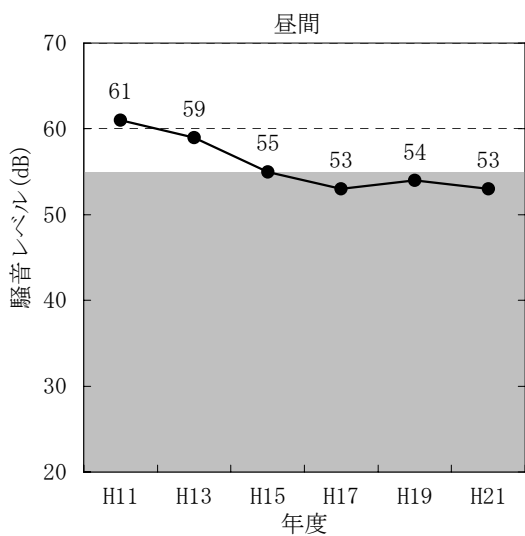
図 4-10 等価騒音レベルの経年変化(No.B1~B3)



No. B4 国分東条町29-10

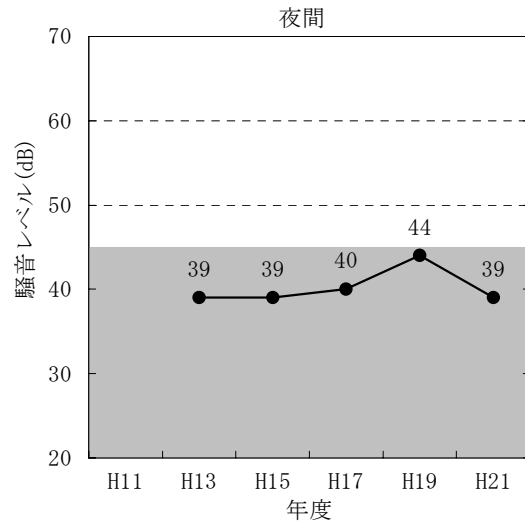
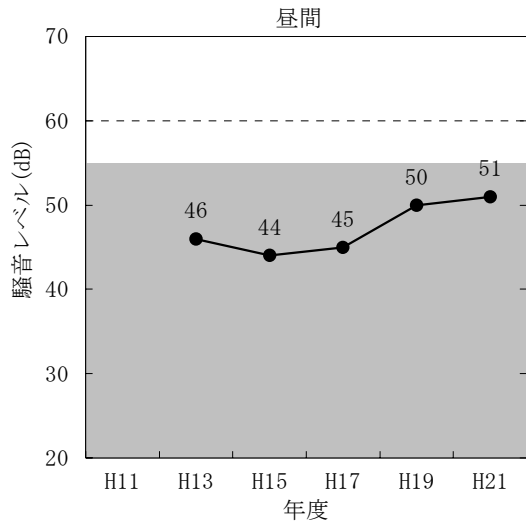


No. B5 国分本町7-5

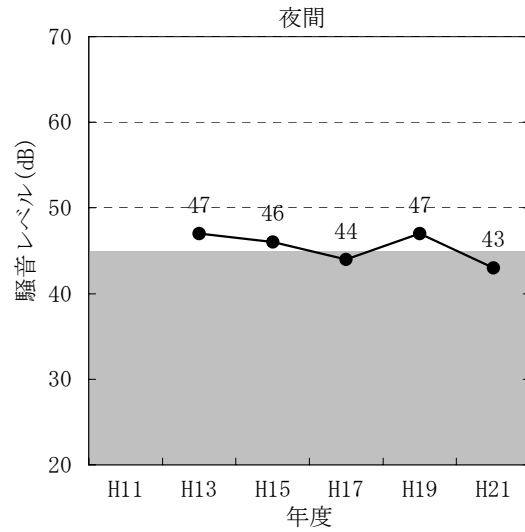
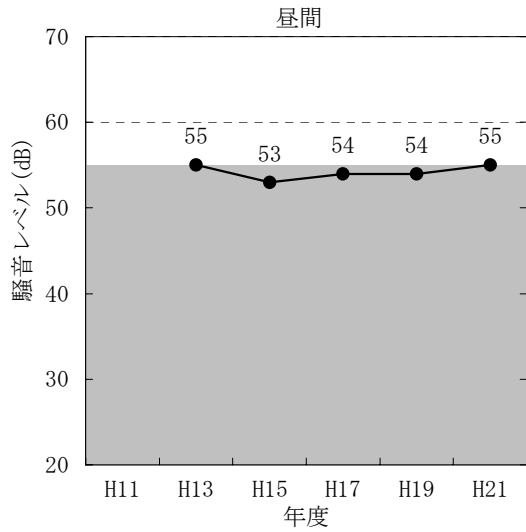


No. B6 旭ヶ丘1-10-26

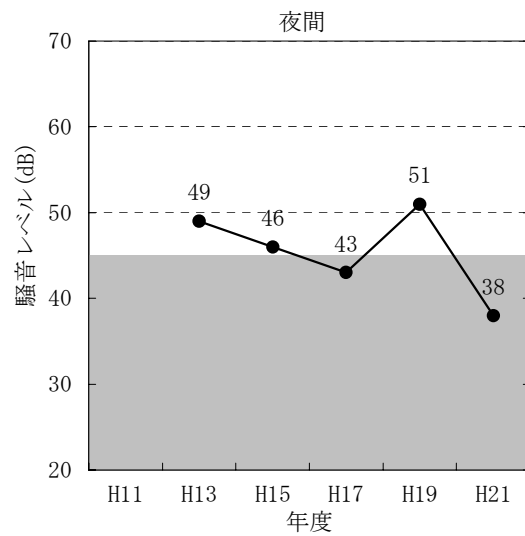
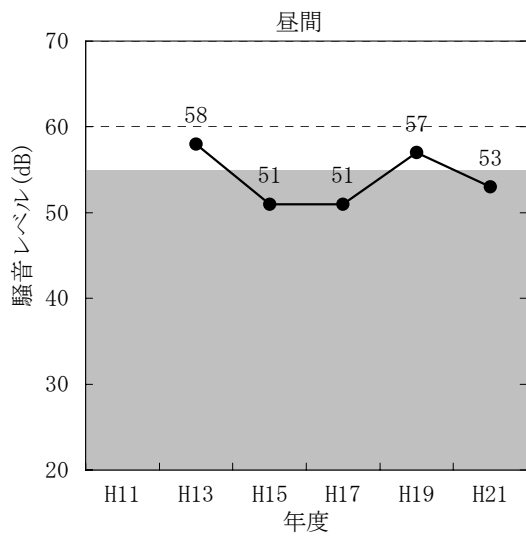
図 4-11 等価騒音レベルの経年変化(No.B4~B6)



No. B7 高井田1598-1



No. B8 河原町1



No. B9 円明町12-4

図 4-12 等価騒音レベルの経年変化(No.B7~B9)